

# 112年度技專校院辦理實習課程 績效評量報告

學校名稱		大漢學校財團法人大漢技術學院	
校長	姚國山	簽章	
單位主管	邱展謙	簽章	
聯絡人資訊			
姓名	娃娃·攸攸	職級	雇員
電話	03-8210813		
手機	0980-111328		
E-mail	wawayuyuh@ms01.dahan.edu.tw		
日期	中華民國 112 年 11 月 02 日		

(請蓋關防)

# 112 年度技專校院辦理實習課程 績效評量報告

## 目 錄

一、學校整體實習機制.....	1
1-1-1 訂定辦理實習課程相關辦法及作業要點.....	1
1-1-2 實習課程內容與系科發展及專業核心能力之關聯性規劃.....	1
1-1-3 為學生擬定實習計畫.....	3
1-1-4 實習課程整體規劃及運作之妥適性與完整性.....	4
1-1-5 實習合作機構參與實習課程規劃情形.....	5
1-2-1 設立校級及系級實習委員會(專責小組).....	6
1-2-2 落實實習委員會組成及運作情形.....	7
1-2-3 督導實習課程規劃、實習機構評估及實習契約簽訂之檢核與確認.....	8
1-3-1 評估實習機構安全，並作成評估紀錄.....	9
1-3-2 辦理實習前安全講習及說明會.....	9
1-3-3 合作機構應負責實習場所安全防護設備之配制及相關安全措施之規劃.....	10
二、學校整體推動實習成效.....	11
2-1-1 實習學生學習成效檢視(含實習後實務技能習得情形、專業能力提升情形、實習成果作品等。 ).....	11
2-1-3 追蹤實習學生畢業後之流向(含就業率或留用率).....	14
.....	.....
2-2-1 實習課程滿意度調查(含實習課程規劃、學習反饋等).....	16
2-2-2 實習學生對實習輔導及訪視滿意度成效.....	17
2-2-3 調查結果之分析與運用改善情形.....	19
三、學校推動校外實習機制.....	22
3-1-1 實地至校外實習合作機構進行評估，並作成評估紀錄(海外實習機構應備註合作途徑如公會、姐妹校等。 ).....	22
3-1-2 實習媒合機制及流程.....	23
3-1-3 建立校外實習合作機構名冊及不良合作機構篩選.....	23
3-2-1 實習合約應包含實習時間、合約期限、實習內容、實習待遇(或獎助學金)、住宿、膳食、交通、保險、實習學生輔導、成績考核、職災或意外補償、不適應輔導轉介與爭	

議協商、實習期滿前終止實習之條件與程序、其他權益保障事項，並明定實習學生與實習機構之法律關係 .....	26
3-2-2 學校檢視各系科實習合約內容之機制與簽定流程 .....	27
3-2-3 實習前確實提供實習合約供學生與家長知悉 .....	27
3-3-1 實習保險保障情形(含勞工保險、意外險或其他相關保險) .....	28
3-3-2 學校就實習意外及保險理賠掌握情形 .....	28
3-4-1 定期實地訪視實習學生，並作成訪視紀錄 .....	29
3-4-2 掌握學生實習情形及協助解決學生實習問題 .....	29
3-4-3 學校與實習合作機構建立共同輔導機制 .....	30
3-4-4 學校就校外實習住宿安全之輔導措施 .....	30
3-5-1 不適應之通報、輔導措施 .....	32
3-5-2 不適應學生之轉介或終止實習機制 .....	33
3-5-3 作成不適應輔導紀錄或轉介紀錄 .....	34
3-6-1 設有實習之申訴管道 .....	35
3-6-2 實習爭議之處理機制及流程 .....	35
3-6-3 學生申訴或爭議案件之協商處理及追蹤輔導 .....	36
四、學校推動校外實習成效 .....	37
4-1-1 實習學生對校外實習合作機構滿意度調查(含實習內容安排、實習期間指導、業師、實習環境、實習福利、專業知識及實務技能能力的提升等) .....	37
4-1-2 學生未來任職該實習領域之意願 .....	41
4-1-3 調查結果之分析與運用改善情形 .....	43
4-2-1 合作機構對實習課程滿意度調查(含課程規劃、課程安排與學習成效等) .....	40
4-2-2 合作機構對實習學生滿意度調查(專業知識、專業技能、實習態度、學生能力提升等) .....	42
4-2-3 調查結果之分析與運用改善情形。 .....	44
五、持續改善成效(含前次評量結果情形) .....	46
5-1 學校對於實習課程能建立持續改善機制 .....	46
5-2 前次評量結果改善情形 .....	48
六、其他 .....	56

# 112 年度技專校院辦理實習課程 績效評量報告

## 表 目 錄

表 1-1-1-1 實習課程實習成效考核項目及評量指標 .....	1
表 1-1-2-1 實習課程內容與專業核心能力關聯性對應表 .....	2
表 1-2-1-1 校級與系級學生校外實習課程專責委員會任務 .....	6
表 1-2-2-1 111 學年度實習委員會開會情形與決議事項 .....	7
表 1-3-2-1 111 學年度辦理實習課程講習會統計表 .....	10
表 2-1-1-1 111 學年度全校性學習反饋滿意度調查 .....	11
表 2-1-3-1 111 學年度校外實習生就業狀況 .....	14
表 2-2-1-1 111 學年度全校性實習課程規劃滿意度調查 .....	16
表 2-2-2-1 111 學年度實習學生對實習輔導滿意度成效調查表 .....	18
表 2-2-2-2 111 學年度實習學生對實習訪視滿意度成效調查表 .....	19
表 2-2-3-1 111 學年度全校性實習課程滿意度調查 .....	20
表 3-1-1-1 111 學年度實習廠商家數與學生人數統計表 .....	22
表 3-1-3-1 111 學年度校外實習合作機構名冊 .....	24
表 3-4-4-1 111 學年度學生實習住宿情況調查表 .....	29
表 4-1-1-1 111 學年度學生對校外實習合作機構滿意度調查統計 .....	35
表 4-2-1-1 111 學年度合作機構對實習課程滿意度調查表 .....	40
表 4-2-2-1 111 學年度合作機構對實習學生滿意度調查表 .....	42
表 4-2-3-1 雇主滿意度調查分析結果之運用改善情形 .....	44

# 112 年度技專校院辦理實習課程 績效評量報告

## 圖目錄

圖 1-1-2-1 實習課程與專業核心能力之關聯性規劃 .....	2
圖 1-2-1-1 校級與系級學生校外實習課程專責委員會組織 .....	6
圖 1-3-2-1 111 學年度辦理實習課程講習會紀實 .....	10
圖 2-1-2-1 111 學年度辦理實習課程成果發表會紀實 .....	12
圖 2-1-2-2 111 學年學生校外實習廠商聯合面試徵才活動 .....	13
圖 2-2-1-1 111 學年度實習學生對實習課程規劃滿意度分析 .....	17
圖 2-2-3-1 111 學年度實習學生對實習課程滿意度分析 .....	19
圖 3-1-2-1 本校實習媒合機制及流程圖 .....	23
圖 3-5-1-1 校外實習學生不適應通報流程 .....	30
圖 3-5-2-1 校外實習學生不適應轉介機制 .....	31
圖 4-1-1-1 111 學年度學生對實習機構實習內容安排滿意度分析 .....	36
圖 4-1-1-2 111 學年度學生對實習期間指導老師、業師滿意度分析 .....	36
圖 4-1-1-3 111 學年度學生對實習機構實習環境滿意度分析 .....	37
圖 4-1-1-4 111 學年度學生在實習機構實務技能能力提升滿意度分析 .....	37
圖 4-1-2-1 111 學年度學生未來任職該實習領域之意願調查分析 .....	38
圖 4-2-1-1 111 學年度合作機構對實習課程規劃滿意度分析 .....	41
圖 4-2-1-2 111 學年度合作機構對實習課程內容滿意度分析 .....	41
圖 4-2-1-3 111 學年度合作機構對實習課程成效滿意度分析 .....	42
圖 4-2-2-1 111 學年度實習機構對學生工作基本能力滿意度分析 .....	43
圖 4-2-2-2 111 學年度實習機構對學生專業技能滿意度分析 .....	43
圖 4-2-2-3 111 學年度實習機構對學生實習態度、人際互動與團隊精神滿意度分析 .....	44
圖 5-1-1 實習課程持續改善管理機制圖 .....	46
圖 6-1 111 學年度校外實習課程優良案例 .....	57

## 一、學校整體實習機制

項目	(一) 實習課程整體規劃及運作機制
內涵	學校應依科、系、所、學程之性質及需求為學生安排、規劃各階段實習課程，並建立完備保障實習學生權益之機制。
參考基準	➤1-1-1 訂定辦理實習課程相關辦法及作業要點。 ➤1-1-2 實習課程內容與系科發展及專業核心能力之關聯性規劃。 ➤1-1-3 為學生擬定實習計畫。 ➤1-1-4 實習課程整體規劃及運作之妥適性與完整性。 ➤1-1-5 實習合作機構參與實習課程規畫情形。

### 1-1-1 訂定辦理實習課程相關辦法及作業要點

為使學生經由養成教育階段培養專業能力，使理論與實務得以相互驗證，達到「做中學、學中做」的效果，本校依據教育部頒布之「專科以上學校實習課程績效評量辦法」，辦理本校實習課程規劃，並訂定相關運作機制及實習成效之考核(如表 1-1-1-1)所示。

表 1-1-1-1 實習課程實習成效考核項目及評量指標

評量面項	基礎評量指標	校外實習評量指標
實習機制	1.實習課程整體規劃及運作機制。 2.實習委員會之組成及運作。 3.實習學生之安全維護。 4.實習學生之不適應輔導或轉介。 5.實習輔導及訪視運作機制。	1.校外實習合作機構之擇定及媒合機制。 2.校外實習合約之簽訂及執行。 3.校外實習保險之投保情形。 4.校外實習合作機構與實習學生發生爭議時之協商處理機制。
實習成效	1.實習學生就業輔導成效。 2.實習學生對實習課程滿意度成效。	1.學生對校外實習合作機構滿意度成效。 2.校外實習合作機構對實習課程滿意度成效。 3.校外實習合作機構對實習學生滿意度成效。

藉此，本校為將實習課程延伸至校外企業實習機構，特訂定校級學生校外實習辦法(如附件 1-1-1-1)、學生校外實習辦法施行細則(如附件 1-1-1-2)、學生校外實習作業機制及流程(如附件 1-1-1-3)，其內容包括：校外實習教育目標、實習廠商審核及安排、實習職前訓練、實習輔導作業機制、實習單位之職責、學生實習成績評核、工作中注意事項、實習學生被實習機構辭退規範、實習學生轉換實習部門之處理與實習成果等相關規範。

### 1-1-2 實習課程內容與系科發展及專業核心能力之關聯性規劃

本校實施校外實習課程本質上屬於課程教學之延伸，主要目的是使學生能夠提早體驗職場，建立正確工作態度與敬業精神，並激發學生實務學習及規劃學生之生涯發展，期待藉由產學合作機構實習，讓理論教學與實務結合，激發學生之專業興趣，以提升學生就業能力。因此實習課程內容與系科發展及專業核心能力之關聯性，依以下五個階段實施如圖 1-1-2-1 所示。

第一階段：依科系專業核心能力、發展特色、職涯發展及學生特質規劃課程，以確立教學目標與科系發展定位。

第二階段：由各系定位學生就業市場目標與建立產學夥伴關係。



第三階段：各系針對機構產業屬性、實習內容評估是否符合系科專業性，並對實習環境、實習待遇等學生權益保障加以評估。

第四階段：透過「師生實務增能計畫」、「技職再造計畫」與「私校獎勵補助計畫」提升實習課程教師面、學生面、與課程面之教學品質。

第五階段：透過就業率、雇主滿意度、畢業生滿意度調查之回饋，修正實習課程內容與系科專業核心能力之關聯性。

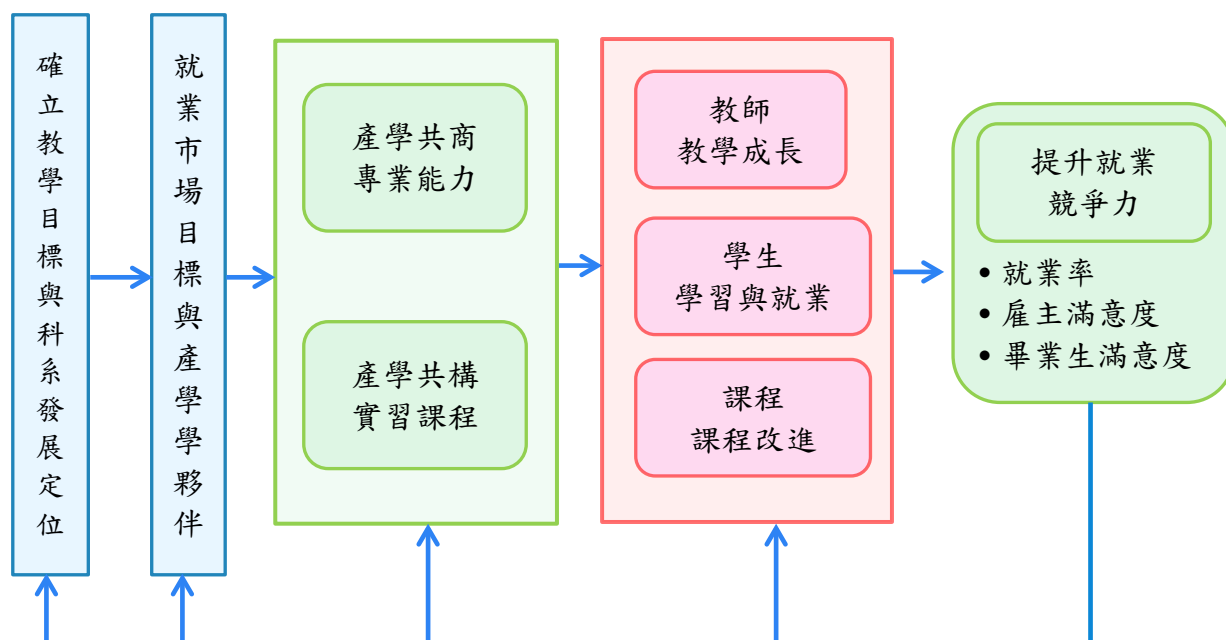


圖 1-1-2-1 實習課程與專業核心能力之關聯性規劃

本校推動學生修習校外實習課程，旨在藉由產學共商專業能力、產學共構實習課程，達到教師教學的成長與提升學生的核心實務能力。這些能力包括：使用專業知識、累積技術能力、學習溝通協調與團隊合作能力、培養工作價值觀與創造工作動機等能力之養成。因此，本校各系規劃的實習課程內容與系科發展之專業核心能力關聯性如表 1-1-2-1 所示。

表 1-1-2-1 實習課程內容與專業核心能力關聯性對應表

學習主題大綱		
科系	實習學習主題	實習內容
機械工程系	機電整合控制實務技術	<ul style="list-style-type: none"> <li>● 學習機械工程問題解決之實務能力</li> <li>● 培育機電整合應用實務能力</li> <li>● 培育氣壓與 PLC 控制及實務應用技術能力</li> <li>● 培育跨領域知識整合應用與創新思考能力</li> </ul>
	精密加工、精密組裝與精密檢測實務技術	<ul style="list-style-type: none"> <li>● 學習機械工程問題解決之實務能力</li> <li>● 培養機械製圖與識圖實務能力</li> <li>● 培育精密機械加工實務能力</li> <li>● 培育精密檢測實務能力</li> </ul>
	專業倫理、工安衛、團隊合作與創新創造能力	<ul style="list-style-type: none"> <li>● 培養表達與溝通能力</li> <li>● 理解專業倫理與社會責任</li> <li>● 認知工業安全與衛生之重要性</li> <li>● 培養團隊合作、組織領導之能力</li> <li>● 培育創新創造實務能力</li> <li>● 培育工作價值觀與創造工作動機</li> </ul>
土木工程與環境資源管理系	土木與防災技術	<ul style="list-style-type: none"> <li>● 學習土木施工相關實務</li> <li>● 學習水土保持工程及防災實務</li> <li>● 具備團隊合作、組織領導及創新思考能力</li> </ul>
	環境資源管理	<ul style="list-style-type: none"> <li>● 學習空氣污染防治制知識與應用能力</li> </ul>

學習主題大綱		
科系	實習學習主題	實習內容
		<ul style="list-style-type: none"> <li>● 學習空固體廢棄物處理知識與應用能力</li> <li>● 熟悉水質分析方法與廢水處理技能</li> <li>● 具備跨領域知識整合應用技能</li> <li>● 具備團隊合作、組織領導及創新思考能力</li> <li>● 培養工作價值觀與創造工作動機</li> </ul>
	測量與電腦輔助繪圖	<ul style="list-style-type: none"> <li>● 學習測量學、工程測量及地籍測量實務</li> <li>● 學習電腦輔助建築繪圖實務工作</li> <li>● 具備團隊合作、組織領導及創新思考能力</li> <li>● 培養工作價值觀與創造工作動機</li> </ul>
企業管理系	行政管理	<ul style="list-style-type: none"> <li>● 協助主管及專業人員從事一般行政業務</li> <li>● 依照企業或組織內部的行政流程，處理一般行政業務</li> <li>● 負責組織各項文件檔案之點收、分類、登記、保管、歸檔等業務</li> </ul>
	經營管理	<ul style="list-style-type: none"> <li>● 從事工具設備檢查、操作與維修作業</li> <li>● 管控貨物配合管理收貨、儲藏、生產、發貨之進度</li> <li>● 根據品質管制標準規格，檢查產品是否符合品質要求</li> <li>● 按照規定作業流程提供客戶服務，並維護客戶關係</li> <li>● 工作場所安置、商品銷售及其他客戶服務</li> <li>● 協助部門主管辦理會計及財務處理的行政事務</li> </ul>
	物流管理專業能力	<ul style="list-style-type: none"> <li>● 培養供應鏈管理能力</li> <li>● 培養倉儲與運輸管理能力</li> <li>● 培養物流資訊管理能力</li> <li>● 培養商業經營能力</li> <li>● 培養銷售管理及行銷企劃能力</li> <li>● 培養顧客服務與關係管理能力</li> <li>● 培養連鎖/門市作業管理能力</li> </ul>
休閒遊憩與觀光餐旅系	休閒運動專業性職能	<ul style="list-style-type: none"> <li>● 培養休閒運動領域專業技術</li> <li>● 培養學生具備溝通協調能力及團隊合作精神</li> </ul>
	戶外遊憩專業職能	<ul style="list-style-type: none"> <li>● 培養戶外活動領域專業技術</li> <li>● 熟悉活動設計與實施要領</li> <li>● 培養學生具備溝通協調能力及團隊合作精神</li> </ul>
	休閒生活應用管理職能	<ul style="list-style-type: none"> <li>● 培養休閒生活專業技術</li> <li>● 體驗製作方法與操作技能</li> <li>● 培養學生具備溝通協調能力及團隊合作精神</li> </ul>
	休閒組織管理職能	<ul style="list-style-type: none"> <li>● 培養組織管理能力</li> <li>● 熟悉休閒企劃與行銷</li> <li>● 培養學生具備溝通協調能力及團隊合作精神</li> </ul>
	餐飲與烘焙技術	<ul style="list-style-type: none"> <li>● 培養學生對餐飲烘焙材料之認識與應用</li> <li>● 培養能團隊合作，應用專業知識解決餐飲烘焙作業問題的能力</li> <li>● 培養工作價值觀與創造工作動機之環境</li> <li>● 具備跨領域知識整合應用技能與創意料理與烘焙</li> <li>● 具備餐飲烘焙環境安全與衛生管理</li> </ul>
	旅館與房務管理技術	<ul style="list-style-type: none"> <li>● 培養學生認識旅館房務之作業與流程</li> <li>● 具備團隊合作精神，應用專業知識解決旅館房務作業的能力</li> <li>● 具備旅館客房安全與衛生管理</li> <li>● 學習旅館房務人力資源、組織領導及創新思考能力</li> </ul>
	導遊領隊與觀光票務技術	<ul style="list-style-type: none"> <li>● 觀光旅遊專業能力</li> <li>● 溝通協調與團隊合作能力</li> <li>● 觀光旅遊倫理明辨與實踐能力</li> <li>● 培養工作價值觀與創造工作動機</li> </ul>

### 1-1-3 為學生擬定實習計畫

學生校外實習課程為正式課程，為培養學生就業能力，將學習場域結合實習合作機構，學習的內容主要為業界實務技能，而教授實習課程的主要為業界輔導教師，由於業界輔導教



師的投入及指導具相對重要性，對學生實習的學習成效影響至鉅。因此本校針對業界輔導教師進行實習課程的安排進行如下之管控：

- (1) 業界輔導教師與學校輔導教師共同為實習學生擬定個別的學生校外實習學習計畫表(如附件 1-1-3-1)，並且由雙方督導學生按教育計畫執行。
- (2) 業界輔導教師依據實習教育計畫各階段所規劃之主題安排學習活動，使實習學生從實務操作中學習，以激發學生活用在校所學相關理論與技術，及培育團隊分工合作之精神與敬業之態度。
- (3) 業界輔導教師及學校輔導教師均定期或不定期與學生進行輔導，針對學生工作、學習狀況與生活適應狀況等進行瞭解及關心。若學生遇到瓶頸或問題，業界輔導教師及學校輔導教師則適時給予輔導與指導，以協助學生解決並提升學習成效。
- (4) 當發現學生對於實習項目無法勝任時，則由業界輔導教師與學校輔導教師聯繫，由雙方共同參與輔導。經輔導與溝通後，如實習項目與內容對學生確有窒礙難行之處，則由雙方共同檢討及修正實習教育計畫，俾使學生能順利進行實習。
- (5) 業界輔導教師與學校輔導教師於實習結束後，針對學生之實習報告、日常工作表現、出缺勤等指標，給予學生整體綜合評價。

此外，為提升實習成效及維護實習學生權益，本校辦理校外實習課程時依據相關辦法實習學生擬定個別實習學習計畫，並於校內實習辦法中訂定相關審查機制，個別實習計畫內容包含下列項目：

- (1) 基本資料：學生姓名、實習單位名稱、實習期間、學校輔導教師、機構輔導教師。
- (2) 實習學習內容：實習課程目標、實習課程內涵、各階段實習內容具體規劃及時程分配、企業提供實習課程指導與資源說明、教師輔導訪視實習課程進行之規劃、業界專家輔導實習課程規劃。
- (3) 實習成效考核與回饋：實習成效考核指標或項目、實習成效與教學評核方式、實習課程後回饋規劃。

#### **1-1-4 實習課程整體規劃及運作之妥適性與完整性**

##### **(1) 實習課程整體規劃之妥適性**

本校為擴展各系實務教學資源和增加學生就業機會，實現最後一哩產學接軌之教學目標，實習課程一致規劃一學年 18 學分(實習時數為 1440 小時)之全學年校外實習課程。課程之規劃於新生入學前，由各系校外實習員委員會依各系狀況訂定實習課程學分及時數，並經系課程委員會、校課程委員會審議通過備查。

本校為維護學生校外實習權益，於 105 學年度第 2 學期要求各系成立系學生校外實習課程委員會，由系輔導老師(通常為四年級專業類導師)於學生即將進入實習職場前收集實習機構申請表、家長同意書、實習合作機構基本資料表、實習合作機構初評表等相關資料，審議學生至實習合作機構的工作項目是否符合各系之專業職能要求，另輔導老師須對實習合作機

構進行評估，確認實習合作機構在工作時數、加班時間、勞健保提撥及工作現場各項環境安全性符合勞動基準法相關的規定。

## **(2) 實習課程整體規劃之完整性**

本校依校教育目標推動校外實習課程，實習課程整體規劃由課務組，依本校內控制度「課程規劃作業」(如附件 1-1-4-1)負責管理；課程規劃作業流程，課程異動，依課程標準維護管理作業流程辦理(如附件 1-1-4-2)。學生因故無法完成實習課程，已實習之部份時數得依本校「學生抵免學分辦法」(如附件 1-1-4-3)，申請抵免部分學分，抵免部分學分之機制由註冊組負責審查。

## **1-1-5 實習合作機構參與實習課程規劃情形**

本校各系校外實習課程之具體內容及實施方法，會因選擇之產業類型或實習職務的不同，呈現相當多元化的發展。因此為強化實習品質，提升實習成效及維護實習學生權益之目的，本校各系依據個別學生的學習狀況及實習職務內容等，由業界輔導教師與學校輔導教師針對實習課程共同擬定個別實習學習計畫。

在學生實習課程規劃前、各系首先針對人才培育定位與合作機構產業屬性、實習內容評估是否符合系科專業性，並對實習環境、實習待遇等學生權益保障加以評估。評估時主要針對為「實習權益」及「實習專業性」兩個方向作為評估依據，其內容大致如下：

**(1) 在實習權益方面**—針對工作內容、需求條件或專長、薪資待遇、保險狀況、加班或輪班狀況、膳宿提供、工作時間、工作環境、工作安全性、工作負荷、培訓計畫、合作理念等予以評估。且安排有校內指導老師及合作機構之輔導老師共同對實習學生進行實務指導，以得出評估總分並將相關量化數據紀錄於「學生實習合作機構初評表」(如附件 1-1-5-1)中，最後由系實習委員會作出推薦或不推薦的結論。

**(2) 在實習專業性方面**—針對「實習學習內容」與「實習成效考核與回饋」進行以下評估。

### **A.實習學習內容評估**

評估項目包含實習課程目標、實習課程內容規劃、實習資源投入及輔導、業界老師進行實習輔導形式及規劃、教師進行輔導及訪視之具體規劃與系科人才培育代表性職務之類型等予以評估。

### **B.實習成效考核與回饋評估**

評估項目包含訂定實習成效考核指標、教學評核方式及實習回饋方式及規劃等項目進行討論。並將預期實習成效紀錄於「學生校外實習學習計畫表」中。

本校科系與實習機構為實習學生安排各階段實習內容，並加強企業之教育訓練與業界輔導教師輔導。個別實習計畫應於學生實習前完成，並經實習學生及合作機構檢視後簽署同意，並納入後續實習管控及評核重點。

項目	(二)實習委員會組成及運作
內涵	學校實施校外實習課程時，應建立校外實習委員會組織並為推動各項機制之運作機制。
參考基準	➤1-2-1 設立校級及系級實習委員會(專責小組)。 ➤1-2-2 落實實習委員會組成及運作情形。 ➤1-2-3 督導實習課程規劃、實習機構評估及實習契約簽訂之檢核與確認。

### 1-2-1 設立校級及系級實習委員會(專責小組)

本校為推動學生校外實習課程之各項相關業務及建構產業與學校緊密教學實習平台，培養務實致用之技職教育目標，依據教育部相關要求與規定，特訂定大漢學校財團法人大漢技術學院學生校外實習委員會設置要點(如附件 1-2-1-1)，並設立校級與系級學生校外實習課程委員會組織(如圖 1-2-1-1)，並訂定其主要任務(如表 1-2-1-1)所示。

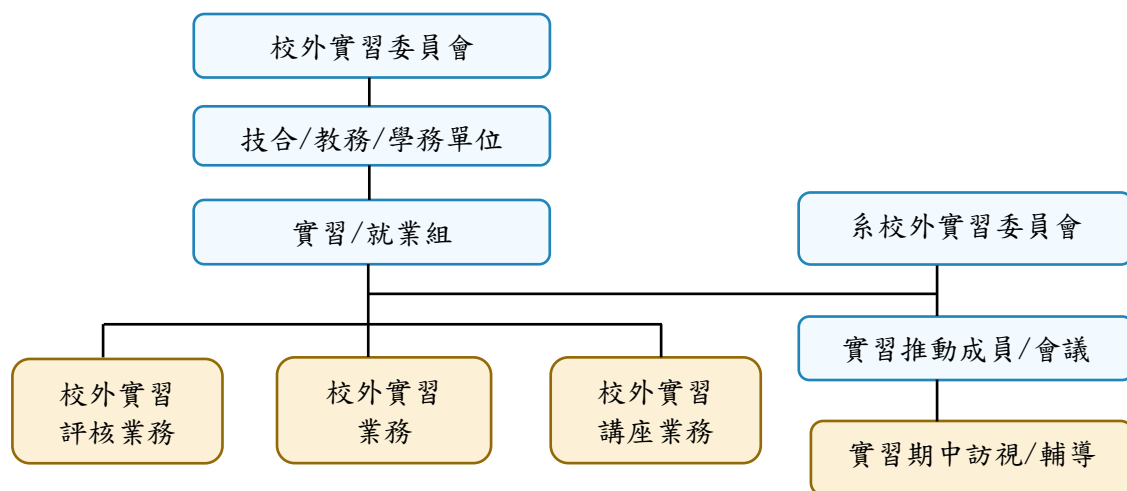


圖 1-2-1-1 校級與系級學生校外實習課程專責委員會組織

表 1-2-1-1 校級與系級學生校外實習課程專責委員會任務

校級校外實習課程委員會的主要任務	系級校外實習課程委員會的主要任務
<ul style="list-style-type: none"> <li>● 提供校外實習課程之作業諮詢。</li> <li>● 提供校外實習課程之經費規劃諮詢。</li> <li>● 訂定校外實習課程之糾紛處理機制。</li> <li>● 審議校外實習課程之各項爭議。</li> <li>● 審查校外實習課程定期評鑑結果。</li> <li>● 章程之修訂。</li> </ul>	<ul style="list-style-type: none"> <li>● 實習課程之規劃與推動。</li> <li>● 實習合作機構與實習機會之選定。</li> <li>● 實習合約內容之檢核及確認。</li> <li>● 實習計畫之審核。</li> <li>● 實習不適應輔導與轉換機制與成效之檢討。</li> <li>● 學生申訴與爭議案件之處置。</li> <li>● 實習成效評估與檢討。</li> <li>● 學生緊急事故、工安職災、勞動權益之檢討。</li> <li>● 辦理海外實習規劃及合作模式之審核。</li> </ul>

## 1-2-2 落實實習委員會組成及運作情形

### (1) 系實習委員會組成落實情形

本校各系已成立系實習委員會並訂定系實習委員會辦法(如附件 1-2-2-1)。實習委員會組成包含系主任(當然委員)、系輔導老師(當然委員，通常為四年級專業類導師)、專家學者一名、學生家長一名、學生代表一名、實習合作機構代表一名、系上老師一名(通常為系務助理)，委員成員包含學校面向、合作機構面向、學生及其家長面向及第三公正單位面向，可以在客觀立場條件下充分維護各方權益，尤其是學生的勞動權益更能獲得充分的保障。

### (2) 111 學年度實習委員會運作情形

本校學生校外實習委員會除定期召開會議外，如遇學生實習申訴、爭議或緊急案件則召開臨時會議，111 學年度實習委員會運作情形，如表 1-2-2-1 所示。委員會須有應出席人數三分之二以上之出席始得開會，須有出席人數過半數同意始得為決議。

表 1-2-2-1 111 學年度實習委員會開會情形與決議事項

項次	開會日期	會議內容	參考附件
1	111.12.28	<ul style="list-style-type: none"><li>請各系主任轉知實習輔導老師「每學期前往實習現場訪查，依校規至少二次」，以瞭解學生實習內涵、職場適應相關問題，並提醒學生注意職場及通勤等各項安全措施。提請審議大漢學校財團法人大漢技術學院學生校外實習委員會設置要點</li><li>請各系主任轉知實習輔導老師於學期中(第 9 週)與學期結束(第 18 週)，即時將實習紀錄表冊送交研發處檢核、影印備查。修訂學生校外實習辦法，提請審議。</li><li>依校外實習導師工作及時程，請各系輔導老師於學期末結束適時繳交校外實習附件 9、10、16、17，提請審議。</li></ul>	附件 1-2-2-2
2	112.04.12	<ul style="list-style-type: none"><li>請各系主任轉知實習輔導老師「每學期前往實習現場訪查，依校規至少二次」，以瞭解學生實習內涵、職場適應相關問題，並提醒學生注意職場及通勤等各項安全措施。提請各系依規定前往實習現場訪查，並掌握學生實習內涵及職場相關</li><li>請機械系、休旅系主任 5 月中旬以前，提供 112-1 學期校外實習學生資料(姓名、學號、出生日期、身分證字號)，以利辦理校外實習保險。</li><li>請各系主任轉知實習輔導老師於學期結束(第 18 週)，即時將實習紀錄表冊(詳附件)送交研發處檢核、影印備查。</li></ul>	附件 1-2-2-2
3	112.09.27	<p>本校預定於 112 年 10 月 5 日(星期四)PM10:00~PM12:30 在 S107 教室舉辦「111 學年度學生校外實習成果分享活動」各系應參加學生數如下：111 年度機械、土環、企管、休旅、四科系廠商約共計 5 家，指導老師 6 人、系主任 4 人、學輔中心 4 人、畢業生 10 人，112 年度各系參加學生約 96 人，共計約 125 名。</p> <p>(一)請各系邀請 1 家廠商參加此次期末成果發表會活動，以利活動順利進行。</p> <p>說明：此次活動預計邀請 5 家廠商參加，為使活動順利進行，並增進學生實習權益，請各單位務必積極配合邀請相關廠商撥冗參與。</p> <p>(二)本次活動於本校 S107 教室舉辦，預估參與活動人數約 125 人，所需場地設備投影機、投影佈幕、音響設備等，請學務處協助洽借。</p> <p>(三)因本次活動於本校 S107 教室舉辦，預估參與人數為 125 人，當日</p>	附件 1-2-2-2

項次	開會日期	會議內容	參考附件
		需場地 及相關活動設備。 活動效益： 1. 受邀優秀學生分享：邀請在校外實習表現優秀的學生擔任主講人。他們可以分享他們的實習公司或機構，以及實習工作的具體內容。 2. 分享內容：學生可以分享他們的實習心得、遇到的挑戰、如何克服困難，以及在實習中所學到的專業技能和知識。 3. Q&A 互動環節：讓在校生有機會提問和與學長姐互動，這樣他們可以更深入地了解實習經驗和學習過程。 4. 展示實習成果：除了分享，也可以讓學生展示他們在實習期間完成的專案或作品，這可以是簡報、報告、視頻或其他形式的展示。 5. 專業發展建議：學生可以分享關於專業發展的建議，包括找到實習機會、建立職業網絡、培養技能等方面的建議。 6. 社交時間：在活動結束後，提供社交時間，讓學生和參與者互相交流，建立聯繫和分享更多資訊。 7. 感謝狀：為表現優秀的學生頒發表彰他們的努力及感謝廠商參與。	

### 1-2-3 督導實習課程規劃、實習機構評估及實習契約簽訂之檢核與確認

本校訂定「大漢學校財團法人大漢技術學院實習合作機構實習計畫合約書」(如附件 1-2-3-1)，以檢核各系與實習機構雙方簽署實習合約，合約內容可依商議結果自行修定，相關內容包括合約期限、校外實習工作項目及名額、實習安全衛生訓練、實習薪資、提供膳宿情況、保險確認、實習學生輔導及實習考核等項目。合約內容經雙方確認後再經系、校校外實習委員審議通過。最後合約經雙方蓋章確定後，學校保留兩份，實習機構保留乙份。

為確認實習課程是學校課程教學的延伸，學校安排學生至實習單位實習，其身分仍為「學生」，非屬一般勞動工作者。因此本校在簽訂實習合約時，也在合約中註明學生就讀科系、實習課程名稱、課程的技能訓練、實習期間的成績考核、爭議處理機制、工作場合安全與不影響學生健康的工作環境等項目。其後，由各系負責校外實習教師及班導師每學期在期中考之前及期末考之前到各實習單位進行訪視，每學期至少訪視每位實習生 2 次。

項目	(三)實習學生之安全維護
內涵	學校於實習前能針對實習場所勘查及安全評估、制訂安全宣傳守則及實習合作機構環境安全說明等各項措施。
參考基準	➤1-3-1 評估實習機構安全，並作成評估紀錄。 ➤1-3-2 辦理實習前安全講習及說明會。 ➤1-3-3 合作機構應負責實習場所安全防護設備之配制及相關安全措施之規劃。

### 1-3-1 評估實習機構安全，並作成評估紀錄

各系學生進入實習職場前須將實習機構申請表、家長同意書、實習合作機構基本資料表繳給系輔導老師進行各項申請資格初審，輔導老師再針對學生提報之實習合作機構進行初評。初評表內容包含實務實習專長性需求，避免因專業不符而無法於實習職場精進學習，由於實習生具學生身份，應與一般性正職員工有所區別，因此工作現場之輪班或加班應與實習合作機構建立共識，且學生經驗不足應盡量避免獨立作業高風險業務，以免衍生不必要的工安事件。

各系輔導老師依據學校所提供之「學生實習合作機構初評表」進行初評，評估項目包含工作環境、工作安全性、工作專業性、體力負荷、培訓計畫、合作理念、薪資福利等單項進行初步評估，另對薪資福利衍生之勞健保亦特別注意，避免本校學生在實務實習職場淪為廉價勞工。綜合以上評估事項優劣，系輔導老師會給予整體總評分數，後續輔導老師則將初步已有媒合實習合作機構資料及相關學生資料提報系主任知悉核章，並由系主任盡速召集系學生校外實習課程委員會，邀集委員共同審議提報文件是否符合相關規定，審議後無其他問題，輔導老師則著手進行協助學生與實習合作機構簽約事宜。當學生進入實務實習職場後，則依「大漢學校財團法人大漢技術學院學生校外實習辦法施行細則」第 7 條規定，學生實習期間，每位學生均須由學校輔導老師及業界輔導老師共同擔任輔導學生實務實習輔導工作，學校輔導老師依排定時間赴實習合作機構訪視及了解學生工作實習狀況。若遇有實習異常情形則可透過輔導老師通報或學生申訴讓學校掌握學生實習情形，透過學務處學生輔導中心開案進行心理諮商並要求實習機構配合改進，若仍無法克服實習所面臨困境則採取轉換場域做法，使學生能夠在安全無虞的環境完成實務實習課程。

### 1-3-2 辦理實習前安全講習及說明會

為增加本校實習輔導教師及實習學生對勞動權益的認知與了解，學校研發處於每年 4-6 月期間則會舉辦實習生職前講座與訓練課程講習會等活動。以 111 學年度為例，針對全校教師及實習學生辦理「勞動權益講座」如表 1-3-2-1 與如圖 1-3-2-1 所示，以利輔導教師訪視時，了解如何維護實習學生的實習勞動權益。



表 1-3-2-1 111 學年度辦理實習課程講習會統計表

項次	講師/服務單位	講習內容	日期
1	梁偉駿先生	為青年職業生涯引路--職場達人分享	111.10.19
2	泰源國中輔導教師鄧瑋中	從戲劇認識性別，從扮演理解尊重	111.12.21
3	林坤煉老師/台灣糖業股份有限公司	校外實習勞動權益講座	112.04.11
4	游祥德董事長/運德建設事業股份有限公司	職涯發展規劃講座	112.04.26
5	姚巧梅老師/日語翻譯作家	職場達人分享(日本企業文化) 講座	112.05.02
6	紀岳良律師/紀岳良律師事務所	職場性騷擾防治講座	112.06.08

	
111 學年度校外實習勞動權益講座	111 學年度職涯發展規劃講座
	
111 學年度職場達人分享講座紀實	111 學年度職場性騷擾防治宣導

圖 1-3-2-1 111 學年度辦理實習課程講習會紀實

### 1-3-3 合作機構應負責實習場所安全防護設備之配制及相關安全措施之規劃

本校各系辦理校外實習前，皆會對實習場所是否符合建築、消防、職業安全衛生、營業衛生、及其他相關法規之規定進行評估。作成評估報告再擬訂合約連同校外實習計畫提交校外實習委員會審查通過後始得實施。就業安全部分則請合作企業機構提供勞基法及其公司規定之員工保險，以維護學生實習之安全。

## 二、學校整體推動實習成效

項目	(一)學生實習成效及就業輔導
內涵	瞭解學生實習後實務技能相關的專業核心能力提升情形；並瞭解學生畢業後是否投入相關領域就業之情形。
參考基準	➤2-1-1 實習學生學習成效檢視(含實習後實務技能習得情形、專業能力提升情形、實習成果作品等。) ➤2-1-2 實習學生就業輔導(含追蹤畢業生對實習經驗之就業助益性)。 ➤2-1-3 追蹤實習學生畢業後之流向(含就業率或留用率)。

### 2-1-1 實習學生學習成效檢視(含實習後實務技能習得情形、專業能力提升情形、實習成果作品等。)

本校為了解實習學生是否依「實習學習計畫書」按部就班地進行實務學習。本校針對「實習後實務技能習得情形」、「專業能力提升情形」進行問卷調查，問卷構面以「瞭解職場倫理」、「提升解決實務問題的能力」、「有助於職場工作態度的了解」、「鼓勵學弟妹參與校外實習」、「學習時數足夠」、「尋找工作助益」、「留任意願」等七個面向進行學習回饋評估。問卷統計(如表 2-1-1-1)所示，其中非常同意占 48.9%與同意占 35.2%，二者加總為 84.1%，調查分析顯示，大多數的學生對於學習成效滿意度，均表示贊同。

表 2-1-1-1 111 學年度全校性學習反饋滿意度調查

項次	調查內容	非常同意	同意	普通	不同意	非常不同意	五分量表均數
1	實習前我已瞭解職場倫理	26.9%	57.7%	11.5%	3.8%	0.0%	4.1
2	實習後我覺得有提升自己解決實務問題的能力	46.2%	38.5%	15.4%	0.0%	0.0%	4.3
3	透過這次實習，有助於我對職場工作態度的了解	53.8%	34.6%	11.5%	0.0%	0.0%	4.4
4	經過這次實習經驗，我會鼓勵學弟妹參與校外實習	50.0%	26.9%	23.1%	0.0%	0.0%	4.3
5	我認為學校安排之校外實習課程學習時數足夠	57.7%	30.8%	11.5%	0.0%	0.0%	4.5
6	我認為實習對畢業後尋找工作有所幫助	53.8%	34.6%	11.5%	0.0%	0.0%	4.4
7	未來若實習合作機構聘用我，我會有意願前往任職	53.8%	23.1%	23.1%	0.0%	0.0%	4.3
	平均值	48.9%	35.2%	15.4%	0.6%	0.0%	4.3

### 2-1-2 實習學生就業輔導(含追蹤畢業生對實習經驗之就業助益性)

學校推動校外實習課程，係由學校配合課程需求進行規劃，以協助學生瞭解職場實況，充實未來投入職場能力。為了解實習課程對學生未來就業的助益性，本校於 112.10.05 辦理 111 學年度校外實習成果發表分享座談會如附件 2-1-2-1 呈現，會中邀請萬濠精密儀器股份有

限公司、東亞航空測量有限公司的商代表參與實習輔導活動現場分享每位同學他們的職業生涯發展過程，包括從起步到現在的成就和挑戰。另廠商同時談及在學生的職場領域中需要的關鍵技能和知識，有助於學生了解自己應該學習和發展的領域。

成果也探討各公司的文化和價值觀，以及這些因素如何影響員工的工作態度和成功。這有助於學生選擇最適合他們的工作環境。

此外，在場之畢業生也對實習經驗在現職工作上的助益經驗分享。會中透過實習成果發表與實習心得報告(如附件 2-1-2-2)，學生一致認為從校外實習過程中學習到對職場有益之處，分別以「職場態度」、「專業技能」、「人際關係」、「口頭溝通」等學習最為重要，多數畢業生表示在畢業後一個月內就找到第一份工作，著實降低畢業生就業的時間門檻。

最後互動和提問鼓勵學生參與互動，提出問題，以便更深入地了解廠商的經驗和見解。這樣的互動可以促進更有意義的對話，不但讓同學瞭解業界工作方式或性質等，並讓同學在尚未踏入社會前有一個體驗的機會，也讓業界有機會了解、發掘好的人才。



圖 2-1-2-1 111 學年度辦理實習課程成果發表會紀實

112 年 4 月 27 日(星期四)辦理完成「111 學年學生校外實習廠商聯合面試徵才活動」，透過說明會的方式讓企業親自蒞校與同學近距離接觸，將公司資訊及人才需求等重要資訊確切地傳達給同學，說明會後同學想進一步了解的問題，做一對一諮詢，為今年七月到企業進行為期一年的實習學生職缺進行媒合。

本次參加媒合的公司有潔西艾美酒店、萬濠科技、全聯企業、國軍人才招募中心、翰品酒店、太魯閣晶英酒店、秧月美地度假酒店、煙波大飯店、麗格飯店等十四家公司參與徵才活動，計有 23 位同學與各公司媒合成功。





圖 2-1-2-2 111 學年學生校外實習廠商聯合面試徵才活動

另外結合花蓮縣就業服務中心駐校就業諮詢服務，共計辦理十三場，參與學生人數 20 人。111 學年度就業服務中心駐校就業諮詢服務統計如下。

學期	活動日期	活動地點	參與學生人數	服務人員人數
111-1	111.09.21	S102 團諮室	7	2
111-1	111.09.28	S102 團諮室	4	2
111-1	111.10.12	S102 團諮室	4	2
111-1	111.10.26	S102 團諮室	1	2
111-1	111.11.16	S102 團諮室	2	2
111-1	111.11.23	S102 團諮室	0	2
111-1	111.12.07	S102 團諮室	1	2
111-1	111.12.21	S102 團諮室	0	2
111-1	112.01.04	S102 團諮室	0	2
111-2	112.03.01	S102 團諮室	0	2
111-2	112.03.15	S102 團諮室	1	2
111-2	112.04.12	S102 團諮室	0	2
111-2	112.04.26	S102 團諮室	0	2
111-2	112.05.03	S102 團諮室	0	2
111-2	112.05.17	S102 團諮室	1	2
111-2	112.06.07	S102 團諮室	1	2
111-2	112.06.14	S102 團諮室	1	2

表 2-1-1-1 111 學年度全校性學習反饋滿意度調查中，第六題「我認為實習對畢業後尋找工作有所幫助」，當中非常同意占 53.8%、同意占 34.6%，兩個加總為 88.4%，顯示實習對畢業生就業是有所助益，其他(含待業中)13 人，就業率為 95.3%，109 學年度畢業滿 1 年畢業生流向調查表如下所示。

院所系科/學位學程	畢業總人數 277	就業	升學	留學	服兵役	其他(含待業)
土木工程與環境資源管理系	116	106	1	0	4	5
機械工程系企管管理系	72	64	1	0	3	4
企管管理系休閒遊憩與觀光餐旅管理系	78	66	1	0	8	3
休閒遊憩與觀光餐旅管理系	6	5	0	0	0	1
珠寶技術系	5	5	0	0	0	0

### 2-1-3 追蹤實習學生畢業後之流向(含就業率或留用率)

依「大漢學校財團法人大漢技術學院學生校外實習辦法施行細則」第 7 條規定，當學生進行實習期間，我們採用學校輔導老師和業界輔導老師的雙重支援模式。學校輔導老師會按照預定計畫定期前往實習合作機構，以評估學生的工作實習狀況並與合作機構的負責人或業界輔導老師進行交流。這種交流不僅有助於瞭解學生的專業表現，還有助於提前了解學生的適應情況以及未來的就業機會。

當學生完成實習後，他們會被要求製作成果報告，或參與系上的成果分享座談會。這是一個寶貴的機會，讓學生分享他們在實習中所獲得的經驗、技能和知識，同時也有助於學生之間的互相學習和交流。對於那些可能面臨兵役問題的男同學，學校將提供相應的支援和建議，以確保他們能夠順利應對兵役，並在完成後繼續追求自己的職業目標。

總之，這個實習計畫旨在提供全方位的支援，確保學生在實習和未來的職業生涯中取得成功。我們期待著看到所有學生都能在畢業後找到適合自己的就業機會。本校 111 學年度參與校外實習課程之實習生共 26 人，輔導就業成效良好，根據調查統計結果如附件 2-1-3-1。

本校機械系 111 學年度實習留用率，在萬濠精密儀器股份有限公司實習 4 人，實習後留任 3 人，其平均就業薪資約為 35,000 元，高於花蓮區平均薪資；另外，土環系在東亞航空測量有限公司實習 2 人，實習後留用 2 人，留用率 100%；休旅系有 13 人實習，實習後留用 7 人，留用率 54%；企管系有 4 人實習，留用率 50%，共計留用 14 人，留用率 53.85%。另外，扣除返家務農、就讀研究所和服役，整體就業率達 100%

表 2-1-3-1 111 學年度校外實習生就業狀況

科系	實習學生	實習廠商	目前就業廠商
機械系	徐○怡	萬濠精密儀器股份有限公司	萬濠精密儀器股份有限公司
機械系	胡○文	萬濠精密儀器股份有限公司	回家協助務農
機械系	曾○龍	東電綠能股份有限公司	服兵役中

科系	實習學生	實習廠商	目前就業廠商
機械系	張○邦	東電綠能股份有限公司	東電綠能股份有限公司
機械系	陳○良	萬濠精密儀器股份有限公司	萬濠精密儀器股份有限公司
機械系	陳○湛	萬濠精密儀器股份有限公司	萬濠精密儀器股份有限公司
機械系	許○暉	正全大理石股份有限公司	服兵役中
土環系	溫○洲	東亞航空測量有限公司	東亞航空測量有限公司
土環系	游○漢	東亞航空測量有限公司	東亞航空測量有限公司
休旅系	吳○昀	麗格(麗軒)飯店	麗格(麗軒)飯店
休旅系	林○瑄	TC 慢活飯店(原 F 飯店)	TC 慢活飯店(原 F 飯店)
休旅系	許○瑩	愛彌兒幼兒園	愛彌兒幼兒園
休旅系	徐○瑄	大丘古道企業社	棉花糖烘焙坊
休旅系	芦○凌	理想大地渡假飯店	理想大地渡假飯店
休旅系	鍾李○緯	麥味登(南埔店)	志願役軍官
休旅系	鍾李○宏	肌肉工廠	志願役軍官
休旅系	林○丞	台東長濱沙灘車【行鹿娛樂】	台東長濱沙灘車【行鹿娛樂】
休旅系	李○儀	麥當勞	麥當勞
休旅系	柴○仁	肌肉工廠	ROTC 志願役
休旅系	陳○煜	台東禾風新棧渡假飯店	台東禾風新棧渡假飯店
休旅系	陸○華	麗格休閒飯店	讀研究所
休旅系	王○盈	麗格(麗軒)飯店	麗格(麗軒)飯店
企管系	薛○翔	華東大阪桌游餐廳	服役中
企管系	陳○婕	華南產物保險	華南產物保險
企管系	廖○琪	全聯實業有限公司	全聯嘉義大雅店
企管系	許○男	宜德生活百貨	服役中



項目	(二)實習學生對實習課程滿意度
內涵	瞭解實習學生對實習課程內容與機制之滿意度。並藉由實習成效之調查，回饋檢討實習制度之規劃
參考基準	➤2-2-1 實習課程滿意度調查(含實習課程規劃、學習反饋等)。 ➤2-2-2 實習學生對實習輔導及訪視滿意度成效。 ➤2-2-3 調查結果之分析與運用改善情形。

## 2-2-1 實習課程滿意度調查(含實習課程規劃、學習反饋等)

### (1) 實習課程規劃滿意度調查

本校的實習課程旨在強調學習為主要目標，以避免學生將大部分時間花在與他們專業不相關的工作上，僅為了報酬而勞累自己。在課程規劃的早期階段，學校與產業界進行了密切且平等的討論和溝通，以確保充分理解和接受學校的理念和期望。這種合作有助於達成共識，尤其是關於實習內容、個別權利和責任、學生權益保障等重要事項。

為了確保實習課程設計符合學生的期望，同時也能充分保障他們的權益，學校進行了滿意度問卷調查。問卷的構面包括提供完善的實習資訊或諮詢管道、確保學生了解實習的權利和義務、提供安全的實習環境、幫助學生理解實習契約內容，以及確保實習內容與專業相關等七個方面的評估項目。這樣的問卷調查有助於確保學生在實習期間得到適當的支援和指導，並確保他們的期望得到滿足。

總之，這種密切的合作和滿意度調查有助於確保實習課程的有效性，同時也確保學生在實習過程中有一個積極的學習體驗，能夠提升他們的專業知識和技能。這種合作對學校和產業界都具有長期的價值。以本校 111 學年度校外實習學生填答問卷為例，問卷結果統計(如表 2-2-1-1)，其中非常同意占 46.2%與同意占 37.4%，二者加總為 83.6%，調查分析顯示，大多數的學生對於實習課程的規劃表示贊同。

表 2-2-1-1 111 學年度全校性實習課程規劃滿意度調查

項次	調查內容	非常同意	同意	普通	不同意	非常不同意	五分量表均數
1	實習前學校提供我完善的實習資訊或諮詢管道	26.9%	53.8%	15.4%	3.8%	0.0%	4.04
2	實習前我已瞭解實習時相關的權利及義務	23.1%	53.8%	19.2%	3.8%	0.0%	3.96
3	實習合作機構提供我專業且安全的實習環境	61.5%	23.1%	7.7%	7.7%	0.0%	4.38
4	我在參與校外實習課程前，已了解實習契約內容	53.8%	34.6%	3.8%	0.0%	7.7%	4.27
5	實習內容與我在校所學的專業是有關聯的	53.8%	30.8%	7.7%	0.0%	7.7%	4.23
6	在校所學專業技能有助於實習工作中運用	50.0%	34.6%	3.8%	3.8%	7.7%	4.15
7	實習合作機構指派專人協助指導實習遇到的困難	53.8%	30.8%	7.7%	0.0%	7.7%	4.23
	平均值	46.2%	37.4%	9.3%	2.7%	4.4%	4.18

## (2) 學習反饋調查

校外實習是本校大四學生必修的學分，對學生而言，可透過學校安排的實習課程，瞭解所學對就業是否有很大的幫助，而學校也可從課程的實施了解學生需求與想法。經由表 2-2-1-1 與圖 2-2-1-1 的分析，大多數的學生對於實習課程的滿意度均表示贊同。



圖 2-2-1-1 111 學年度實習學生對實習課程規劃滿意度分析

學生在參與校外實習時，提供了以下重要的觀點和回饋，以反映實習的實質效益：

A.職場環境的體驗：學生在實習中接觸到各種不同類型的職場人員，這使他們更深入地了解學校和職場之間的學習環境和人際互動的差異。這個體驗讓他們學會了如何在職場中與不同背景的人互動，協調工作，並處理複雜的人際關係。

B.理論與實務的關聯：學生在實習中認識到理論知識與實際應用之間的落差。這促使他們不僅積極地吸收實務經驗，還重新檢視自己的學習方法，以實現理論和實踐的協同作用。

C.問題解決能力的提升：透過實習，學生發現自己的知識和技能的不足之處，並開始積極解決問題。他們努力吸取實務經驗，鞏固自己的學習，並尋求解決複雜問題的能力，這種自我激勵有助於他們提升學習與工作的能力。

D.企業管理和運營的瞭解：學生透過實習不僅提高了專業能力，還從指導他們的主管和前輩身上學到了企業的管理和運營方式。這將有助於他們在未來的職業生涯中更有競爭力。

總之，校外實習為學生提供了寶貴的學習經驗，強化了他們的專業知識和技能，同時也培養了實際工作經驗、人際關係技巧和職場溝通能力。這樣的學習體驗為他們的職業生涯發展提供了堅實的基礎。

### 2-2-2 實習學生對實習輔導及訪視滿意度成效

#### (1) 實習輔導滿意度成效

學校非常注重對學生進行實習前的輔導教育。為此，學校要求各系開設「職場倫理」課程，這一課程旨在有系統地教導學生如何迎接職場挑戰。此外，學校還指派相關行政

人員和導師來提供輔導和評估支援。評估工作由各系以及學校研發處定期或不定期前往訪視學生所在的實習機構，以深入了解學生的實習情況。這樣的評估工作有助於防止學生陷入消極學習狀態或成為企業僅僅替代的勞動力，同時也確保他們積極參與實習，獲得有價值的學習經驗。

以本校 111 學年度實習輔導滿意度成效問卷為例，問卷調查以「實習資訊及諮詢管道」、「實習的權利及義務」、「職場倫理」、「契約內容」、「合作機構實習輔導」、「校內實習輔導」等六個面向為評估項目。問卷中針對 6 項題目進行統計(如表 2-2-2-1)所示，其中非常同意占 39.7%與同意占 44.9%，二者加總為 84.6%，調查分析顯示，大多數的學生對於實習輔導滿意度，均表示贊同。

表 2-2-2-1 111 學年度實習學生對實習輔導滿意度成效調查表

項次	調查內容	非常同意	同意	普通	不同意	非常不同意	五分量表均數
1	實習前學校提供我完善的實習資訊或諮詢管道	26.9%	53.8%	15.4%	3.8%	0.0%	4.04
2	實習前我已瞭解實習時相關的權利及義務	23.1%	53.8%	19.2%	3.8%	0.0%	3.96
3	實習前我已瞭解職場倫理	26.9%	57.7%	11.5%	3.8%	0.0%	4.10
4	參與校外實習課程前，已了解實習契約內容	53.8%	34.6%	3.8%	0.0%	7.7%	4.27
5	實習合作機構指派專人協助指導實習遇到的困難	53.8%	30.8%	7.7%	0.0%	7.7%	4.23
6	學校老師曾來訪視及關心我的實習狀況	53.8%	38.5%	3.8%	0.0%	3.8%	4.38
	平均值	39.7%	44.9%	10.2%	1.9%	3.2%	4.16

## (2) 訪視滿意度成效

學校非常注重確保學生在被分派到實習機構後，不會失去輔導和支援，避免他們在面臨問題時無法獲得幫助，只能獨自應對。為了防止這種情況的發生，同時確保學生對學校的實習制度感到滿意，學校從實施學生校外實習計畫的第一年開始，就建立了實習合作機構訪查報告表。

這份報告表的設立旨在確保學校能夠監督和評估學生在實習機構的實習狀況，以確保他們得到適當的指導和支援，同時確保實習機構履行其承諾，為學生提供有價值的學習機會。這種措施有助於確保學生在整個實習過程中都處於一個積極的學習環境中。(如附件 2-2-2-1)，實習合作機構訪查報告複評表(如附件 2-2-2-2)來進行訪視。以本校 111 學年度實習訪視滿意度成效問卷中針對 10 項題目進行統計(如表 2-2-2-2)，其中良好占 89.2%、尚可占 10.4%與待加強占 0.4%，調查分析顯示，所有參加實習的學生對於實習訪視滿意度甚高，如表 2-2-2-2 分析結果。

表 2-2-2-2 111 學年度實習學生對實習訪視滿意度成效調查表

	訪視內容	良好	尚可	待加強
1	工作場所安全性	80.8%	19.2%	0%
2	是否超時加班	88.5%	7.7%	3.8%
3	薪資發放情形	100%	0%	0%
4	出缺勤情況	76.9%	23.1%	0%
5	職場適應能力	96.2%	3.8%	0%
6	工作完成效率	92.3%	7.7%	0%
7	工作學習能力	88.5%	11.5%	0%
8	工作抗壓能力	88.5%	11.5%	0%
9	團隊合作精神	80.8%	19.2%	0%
10	職場倫理精神	100%	0%	0%
	平均值	89.2%	10.4%	0.4%

## 2-2-3 調查結果之分析與運用改善情形

### (1) 全校實習課程滿意度調查結果之分析

本校為東部唯一具有工業、管理、觀光學群之技職大專院校。111 年度全校實習課程滿意度調查依全校性，學群性，在學生進行實習前、實習中及實習後進行滿意度問卷調查(如附件 2-2-3-1)。以本校 111 學年度校外實習學生填答問卷，問卷針對 15 項題目進行統計(如表 2-2-3-1)，非常同意占 47.93%與同意占 36.15%，二者加總為 83.08%。2-2-3-1 調查分析顯示，大多數的學生對於實習課程滿意度均表示贊同。

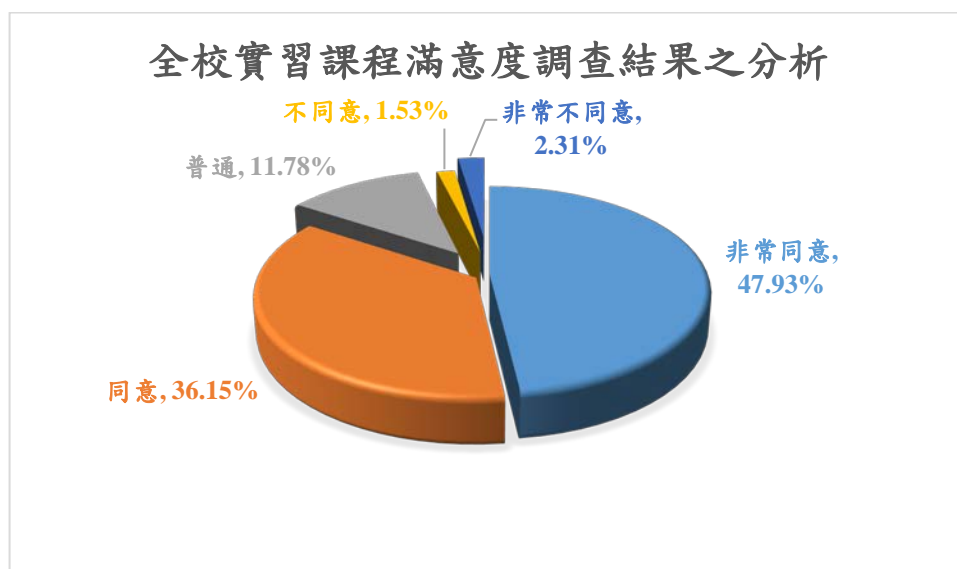


圖 2-2-3-1 111 學年度實習學生對實習課程滿意度分析

學生對於實習的企業滿意度方面提出了一些重要觀點。他們認為最令他們滿意的是「透過這次實習，有助於我對職場工作態度的了解」，這符合學校的核心目標，即建立良好的服務觀念，增進學生的就業機會。其次，學生對「實習合作機構提供我專業且安全的實習

環境」也感到滿意，這表明工作安全受到高度重視，學校和業界對此有明確的要求，包括加入勞工保險等。此外，學生也對「實習合作機構指派專人協助指導實習上遇到的困難」和「學校老師曾來訪視及關心我的實習狀況」表示滿意，這表明當學生遇到問題時，學校和實習機構的輔導老師能夠提供及時的支援和關心。

然而，一些學生提到，他們希望能有更多的時間來充分了解各個實習單位的內容，因為目前的時間間隔較短。為了解決這個問題，學校計劃提供上一屆學生和實習單位的配對名單，以讓學生能夠提前諮詢學長姐的經驗，以獲取更多關於實習的信息和建議，從而更好地選擇符合自己需求的實習單位。這項改進將有助於學生更充分地準備和選擇他們的實習機會。

表 2-2-3-1 111 學年度全校性實習課程滿意度調查

項次	調查內容	非常同意	同意	普通	不同意	非常不同意	五分量表均數
1	實習前學校提供我完善的實習資訊或諮詢管道	26.90%	53.80%	15.40%	3.80%	0.00%	4.04
2	實習前我已瞭解實習時相關的權利及義務	23.10%	53.80%	19.20%	3.80%	0.00%	3.96
3	實習前我已瞭解職場倫理	26.90%	57.70%	11.50%	3.80%	0.00%	4.10
4	實習合作機構提供我專業且安全的實習環境	61.50%	23.10%	7.70%	7.70%	0.00%	4.38
5	我在參與校外實習課程前，已了解實習契約內容	53.80%	34.60%	3.80%	0.00%	7.70%	4.27
6	實習內容與我在校所學的專業是有關聯的	53.80%	30.80%	7.70%	0.00%	7.70%	4.23
7	在校所學專業技能有助於實習工作中運用	50.00%	34.60%	3.80%	3.80%	7.70%	4.15
8	實習合作機構指派專人協助指導實習上遇到的困難	53.80%	30.80%	7.70%	0.00%	7.70%	4.23
9	學校老師曾來訪視及關心我的實習狀況	53.85%	34.62%	3.85%	0.00%	3.85%	4.23
10	實習後我覺得有提升自己解決實務問題的能力	46.20%	38.50%	15.40%	0.00%	0.00%	4.30
11	透過這次實習，有助於我對職場工作態度的了解	53.80%	34.60%	11.50%	0.00%	0.00%	4.40
12	經過這次實習經驗，我會鼓勵學弟妹參與校外實習	50.00%	26.90%	23.10%	0.00%	0.00%	4.30
13	我認為學校安排之校外實習課程學習時數足夠	57.70%	30.80%	11.50%	0.00%	0.00%	4.50
14	我認為實習對畢業後尋找工作有所幫助	53.80%	34.60%	11.50%	0.00%	0.00%	4.40
15	未來若實習合作機構聘用我，我會有意願前往任職	53.80%	23.10%	23.10%	0.00%	0.00%	4.30
	平均值	47.93%	36.15%	11.78%	1.53%	2.31%	4.25

## (2) 全校實習課程滿意度調查結果運用改善情形

根據教育部的指導，學校將積極宣導和與學生溝通，以保障他們在學業和實習方面的權益。同時，學校將不斷檢討和改進實習課程的安排，以確保其更加合理和完善。基於 111 學年度的滿意度調查結果，以下是對次年全校實習課程改進的建議：

### A. 學校面：應扮演良好媒合者角色

根據統計結果滿意度較低的為「實習前學校提供我完善的實習資訊或諮詢管道」、「實習內容與我在校所學的專業是有關聯的」與「在校所學專業技能有助於實習工作中運用」三個項目，顯示學校在扮演良好媒合者角色上仍有進步空間。

學校建立實習學生的基本資料庫。以資料庫為基礎進行追蹤，定期檢視實習與就業力的關連性，並且根據關連性調整學校課程與實習課程，使學生在此過程中發展出符合產業需要的就業力。

## **B. 企業面：發展技職院校與企業雙贏的實習策略**

實習生對企業的意義為實習生可提供實習機構未來所需人力，因此實習機構也應花心思去規劃實習與指導實習生。企業可藉由實習生的引入，把專業資源帶入實習機構與產業界。對此，校內的就業輔導中心則扮演重要角色，協助學生確定職業性向，研發處與各系提供就業與實習機會，也積極與企業界聯繫，特別是學校附近的產業，相信可發展雙贏的合作策略。



### 三、學校推動校外實習機制

項目	(一)校外實習合作機構之擇定及媒合機制
內涵	學校應規劃校外實習合作機構之評估機制，確保機構所提供之實習機會符合學生專業成長。應建置完善媒合機制，安排學生至合適之實習機構實習。
參考基準	➤3-1-1 實地至校外實習合作機構進行評估，並作成評估紀錄(海外實習機構應備註合作途徑如公會、姐妹校等。) ➤3-1-2 實習媒合機制及流程。 ➤3-1-3 建立校外實習合作機構名冊及不良合作機構篩選。

#### 3-1-1 實地至校外實習合作機構進行評估，並作成評估紀錄(海外實習機構應備註合作途徑如公會、姐妹校等。)

本校實習機構的評估和篩選機制是由各系的實習委員會負責執行。首先，實習輔導老師會對潛在的企業進行初步評估，評估範圍包括「工作環境」、「安全性」、「專業性」、「體力負荷」、「培訓計畫」、「合作理念」和「福利」等七個關鍵指標。在學生進行校外實習之前，會親自拜訪這些潛在實習單位進行評估。初步評估的結果將被記錄在「學生實習合作機構初評表」上，然後提交給實習委員會進行審查。這樣的流程確保只有適合學生校外實習的單位能夠被選定。

111 學年參加實習同學共計 26 人，實習機構分布於工業學群、管理學群、觀光學群，如表 3-1-1-1 所示。

表 3-1-1-1 111 學年度實習廠商家數與學生人數統計表

學群	工業學群	管理學群		觀光學群	合計
科系名稱	機械系	土環系	企管系	休閒遊憩與觀光餐旅管理系	
實習人數	7 人	2 人	4 人	13 人	26 人
實習機構	3 家	1 家	4 家	10 家	18 家

根據實習滿意度調查顯示，實習環境對學生的滿意度至關重要。為了持續提高實習課程的品質，學校已經建立了一個評估和監控機制。設計「實習合作機構申請表」(詳見附件 3-1-1-2)，用於初步評估潛在的實習合作機構。在學生實習期間，學校要求輔導老師定期實地訪視校外實習合作機構，評估其遵循的標準，並記錄評估結果，以深入了解企業、學生的實際情況，以確保學生的學習權益得到保護。

此外，學校會定期評估現有的實習合作機構，依據輔導老師的訪視報告和學生的回饋意見，評估是否繼續合作。這個評估過程的結果記錄在「實習合作機構基本資料表」中(詳見附件 3-1-1-3)。這個全面的評估機制確保了我們能夠不斷提高實習課程的質量，確保學生在實習過程中獲得最佳的學習體驗，同時也有助於保障學生的權益。

### 3-1-2 實習媒合機制及流程

本校的實習媒合機制是由研發處和各系共同合作，以各系為基本運作單位。在每個學期的選課前，各系會公布實習機構的相關資訊，供學生參考。學生可以查閱「學生實習合作機構初評表」和「實習機構基本資料表」，或者諮詢學長姐和輔導老師，以更了解各實習機構的情況。對於有意修讀「校外實習」課程的學生，他們需要將「校外實習申請表」和「學生個人履歷表」提交給各系。這些表格將由各系的負責人統一收集後送交給相應的實習單位。接下來，實習機構將與學生約定面談時間或進行電話訪談。當各系收到實習機構的「錄取通知」後，將通知學生前來確認並完成選課和媒合程序。

每個系在實施校外實習課程時，都有彈性的規劃。實習機構的選擇由各系主導，他們首先會調查現有的實習機構，確認當年度的所有實習機會。如果某個系的實習名額不足，可以請求該系的老師協助開發新的實習機會。一旦確定了實習機會，就可以安排學生參加求職面試和申請。這個機制有助於確保學生能夠選擇最適合他們需求的實習機構。相關實習媒合機制及流程如圖 3-1-2-1 所示。

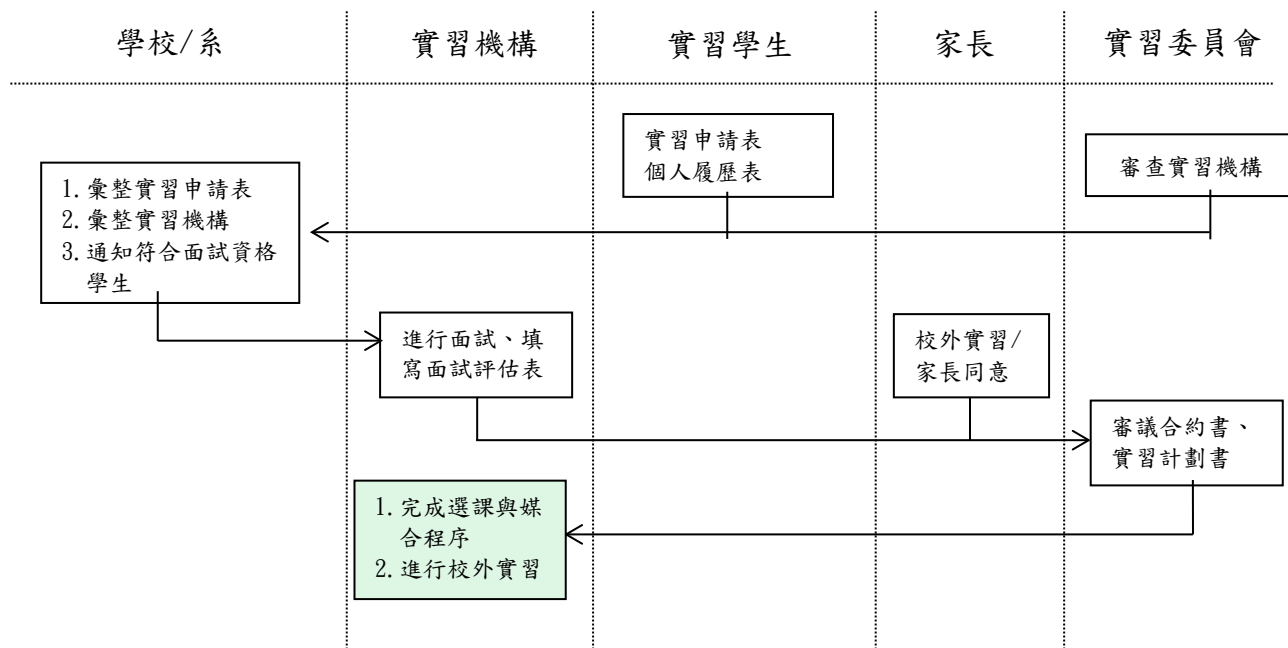


圖 3-1-2-1 本校實習媒合機制及流程圖

### 3-1-3 建立校外實習合作機構名冊及不良合作機構篩選

#### (1) 建立校外實習合作機構名冊

本校積極建立校外實習合作機構名冊，旨在促進學校與實習機構之間的產學合作。名冊包含了合作資訊、人員交流(如觀摩和培訓)、共同研究以及參與各項研究活動等內容。我們學校將持續與業界保持密切的互動，推動各系與校外實習合作機構進行互訪或簽署合作備忘錄(MOU)，以建立長期穩固的合作關係。同時，我們也會持續改進實習內容，審查實習課程制度，以提升實習課程的教學質量。以 111 學年度為例，參考校外實習合作機構名冊(表 3-1-3-1)，其中紀錄了我們的合作夥伴和相關訊息。

表 3-1-3-1 111 學年度校外實習合作機構名冊

學年度	實習科系	課程名稱	校外實習機構名稱	縣市	人數
111	機 械 工 程 系	校外實習	萬濠精密儀器股份有限公司	花蓮	4
			東電綠能股份有限公司	花蓮	2
			正全大理石股份有限公司	花蓮	1
111	休 閒 遊 憩 與 觀 光 餐 旅管理系	校外實習	麗格(麗軒)飯店	花蓮	3
			TC 慢活飯店(原 F 飯店)	花蓮	1
			愛彌兒幼兒園	花蓮	1
			大丘古道企業社	花蓮	1
			理想大地渡假飯店	花蓮	1
			麥味登(南埔店)	花蓮	1
			肌肉工廠	花蓮	2
			台東長濱沙灘車【行鹿娛樂】	台東	1
			麥當勞	花蓮	1
			台東禾風新棧渡假飯店	台東	1
111	企管系	校外實習	華東大阪桌游餐廳	花蓮	1
			華南產物保險	花蓮	1
			全聯實業有限公司	花蓮	1
			宜德生活百貨	花蓮	1
111	土環系	校外實習	東亞航空測量有限公司	花蓮	2

## (2) 不良合作機構篩選

本校依勞動部 106 年 6 月 1 日勞動條 1 字第 1060131240 號函，推動校外實習課程之實習合作機構評估及篩選機制。評估及篩選機制首先參考勞動部建置之「違反勞動基準法事業單位整合查詢系統」(<http://www.mol.gov.tw/topic/3069/5969/7551/>)，完成第一階段篩選。完成初步篩選後再由系上老師建議適合實習的廠商並填寫「實習機構評估表」進行篩選。接著由系主任召集輔導老師，依據各系的發展方向與廠商的業務吻合度，進行第二階段篩選，篩選標準主要針對「工作環境理想程度」、「工作性質專業程度」、「學生增長學習程度」等進行評估，評估結果「良好」者將推薦學生前往實習；評估結果「不佳」且公司無法調整實習工作者，將不再推薦學生前往實習。

此外，針對學生學習立場作最佳考量之下，再進一步對既有之校外實習機會，由各系負責老師針對「工作環境」、「工作安全性」、「工作專業性」、「體力負荷」、「培訓計畫」、「合作理念」等 6 項評核指標進行評估篩選。第三階段於校外實習前，拜訪主管並進行評估，評估結果良好者並經系主任覆審通過後將予以簽約合作。

項目	(二)校外實習合約之簽訂及執行
內涵	學校與校外實習合作機構應協商訂定契約，妥善維護實習生權益，並應有完整配套措施。
參考基準	<ul style="list-style-type: none"> <li>➤ 3-2-1 實習合約應包含實習時間、合約期限、實習內容、實習待遇(或獎助學金)、住宿、膳食、交通、保險、實習學生輔導、成績考核、職災或意外補償、不適應輔導轉介與爭議協商、實習期滿前終止實習之條件與程序、其他權益保障事項，並明定實習學生與實習機構之法律關係。</li> <li>➤ 3-2-2 學校檢視各系科實習合約內容之機制與簽定流程。</li> <li>➤ 3-2-3 實習前確實提供實習合約供學生與家長知悉。</li> </ul>

### 3-2-1 實習合約應包含實習時間、合約期限、實習內容、實習待遇(或獎助學金)、住宿、膳食、交通、保險、實習學生輔導、成績考核、職災或意外補償、不適應輔導轉介與爭議協商、實習期滿前終止實習之條件與程序、其他權益保障事項，並明定實習學生與實習機構之法律關係

本校校外實習課程參考「專科以上學校產學合作實施辦法」之規範與實習機構簽訂校外實習合作契約書。合約中除了記載實習人數、學生姓名、就讀學制、系別名稱、課程名稱、實習時數、實習期間、實習內容、實習工作項目、實習待遇、膳宿及保險、學生輔導方式及實習考核等資料，更於合約中另訂以下條文確保學生之實習權益。

- (1)合作機構提供學生相關操作訓練，並配合學校指派之專責教師提供諮詢輔導。
- (2)學生報到時，應即給予職前安全衛生訓練包括實習場所安全防護設備配置與相關安全措施之規劃，並能派專人指導。
- (3)為實習學生投保勞工保險、健保及勞工退休金提撥。
- (4)實習合作機構應安排專業實務工作，訂定學習主題及學生校外實習學習計畫表，並指派專人指導。
- (5)配合中途終止實習之不適應或轉介輔導措施。

本校辦理校外實習前以學校為主體與合作機構簽訂合作契約書，且要求合作機構確實依合約執行，並透過以下三階段檢視學生實習權益之保障。

實習前一應辦妥相關保險事宜，有薪資之實習，實習機構應依相關規定為學生投保勞健保。無薪資之實習，則由實習機構與本校協商為學生投保意外險。

實習中一如與實習機構發生爭議時之協商與處理方式，由「系校外實習委員會」召開會議，決議學生實習期滿前終止實習之條件與程序，或轉介其他實習公司。

實習後一由實習輔導老師與實習機構主管共同評定成績，學生實習期滿，應完成實習心得報告，交由實習輔導老師連同出勤狀況考核成績，報告內容及形式由科系自行訂定之。

### 3-2-2 學校檢視各系科實習合約內容之機制與簽定流程

本校各系實施校外實習課程，會與實習機構簽署實習合約，相關內容建議可包括實習的期限、負責的工作職掌內容、課程技能訓練、實習津貼、保險事宜、實習期間的成效考核制、爭議處理(建置實習糾紛或爭議處理之機制)等項目，並留意合約相關法律問題，以避免簽署後衍生爭議。

在簽定流程的作法上，每年 5 月初由實習輔導老師將實習申請表、家長同意書、實習合約書 3 項書面文件於課堂上交給欲參加年度校外實習學生。學生於 5 月中旬將 3 份書面資料交回給實習輔導老師，經實習輔導老師整理書面資料後，連同學生校外實習彙整表送系校外實習委員會審議。合約經學校用印後，再請實習機構一式兩份用印後送回本系，一份留存實習機構，一份留存本系。

此外簽訂合約書如涉及保密條款，簽訂之教學單位應提供授課老師或輔導老師知悉，授課、輔導老師與實習生共同負保密責任。其他，合約書未盡事宜得提交實習委員會處理。

### 3-2-3 實習前確實提供實習合約供學生與家長知悉

校外實習課程攸關學生參與校外實習過程中之生活安全、學習輔導及職場適應等事宜，學生前往校外實習前，學校皆會以「學生校外實習課程家長同意書」(如附件 3-2-1-2)徵求學生家長或監護人同意，實習合約書簽訂完成後，合約書影本提供家長知悉，以了解實習合約內容。再經學生家長審閱並簽署同意後，學生始得參加校外實習。

<b>項目</b>	<b>(三)校外實習保險之投保情形</b>
<b>內涵</b>	學校依實習內容及保險類型為學生投保相關保險。
<b>參考 基準</b>	<ul style="list-style-type: none"> <li>➤ 3-3-1 實習保險保障情形(含勞工保險、意外險或其他相關保險)。</li> <li>➤ 3-3-2 學校就實習意外及保險理賠掌握情形。</li> </ul>

### 3-3-1 實習保險保障情形(含勞工保險、意外險或其他相關保險)

學生在校期間，已有學生團體平安保險，考量學生校外實習安全，本校幫學生加保意外傷害險。意外傷害保險費由學校全額負擔，惟實習生與實習機構(投保單位)如有僱傭關係，並確有支領薪資者則加入勞工保險。本校 111 學年度校外實習學生投保意外傷害險情形如附件 3-3-2-1。

本校為學生實習期間投保意外傷害險，111 學年度投保新光產物保險，保險內容為傷害保險(殘廢或死亡)新台幣 200 萬元/每人、傷害醫療(含門診實支實付及傷害住院病房給付每日新臺幣 1000 元)每人最高新台幣 5 萬元，保費共計 34,496 元。

### 3-3-2 學校就實習意外及保險理賠掌握情形

為保障學生實習安全，學校每年固定幫學生投保一年意外傷害險，投保時實習前至實習結束後止(例:111 年 7 月 1 日至 112 年 6 月 31 日)。同時，部分實習單位亦會依據實習內容及條件為實習生投保相關保險，以保障實習生的實習安全及品質。近三年來(108~111 學年度)無學生申請理賠。

項目	(四)校外實習輔導及訪視運作機制
內涵	學校應定期訪視學生與實習合作機構，實習合作機構並應指派專人與學校教師共同輔導學生實習。
參考基準	<ul style="list-style-type: none"> <li>➤ 3-4-1 定期實地訪視實習學生，並作成訪視紀錄。</li> <li>➤ 3-4-2 掌握學生實習情形及協助解決學生實習問題。</li> <li>➤ 3-4-3 學校與實習合作機構建立共同輔導機制。</li> <li>➤ 3-4-4 學校就校外實習住宿安全之輔導措施。</li> </ul>

### 3-4-1 定期實地訪視實習學生，並作成訪視紀錄

學生實習報到一個月內，各系負責教師電話聯繫實習單位主管及學生，瞭解實習單位的輔導措施及學生適應狀況。此後，由各系負責校外實習教師及班導師每學期在期中考前及期末考前到各實習單位進行訪視，每學期至少訪視每位實習生 2 次以上。訪視由實習輔導老師與實習機構單位主管共同執行，並於實習期間依校外實習工作計畫輔導學生並填寫「實習機構訪查報告表」。

### 3-4-2 掌握學生實習情形及協助解決學生實習問題

實習機構視學生專業學習需要，指派機構內具相關專長單位主管，擔任實習生輔導人員，指導學生學習，並提供專業實務技術、實習工作項目、辦事細則、操作規範或相關學習資料，同時給予實習學生所擔任職務之必要訓練。並於學期末填寫「學生校外實習時數暨考核表」(如附件 3-4-1-2)。

學生在實習期間如果對實習機構有不適應或爭議問題時，初步由實習輔導老師協助解決問題。接著，輔導老師根據學生不適應之狀況告知科系主任，若有必要則於系校外實習委員會討論學生所遭遇之問題與擬定解決方案，並將解決方案告知家長與實習機構，以共同協商處理之。



### 3-4-3 學校與實習合作機構建立共同輔導機制

#### (1) 實習輔導事項

本校實施校外實習課程前，與實習合作機構共同安排廠商徵才活動、職缺說明會及校內輔導訓練課程，相關活動包括舉辦「學生校外實習廠商聯合面試徵才活動」(如附件 3-1-2-1)、「學生校外實習機構說明會」(如附件 3-1-1-1)。校內輔導訓練課程包含各系開設「職場安全衛生」及「職場倫理」課程。本校規劃實習前輔導事項旨在使學生在實習前能有良好的心理準備，進而增進校外實習期間職場適應能力。

本校實習課程實習輔導教師皆定期到實習機構輔導學生，實際瞭解學生實習狀況。且學生需定期撰寫繳交工作報告，並於實習結束後一個月內撰寫完整之實習報告，經輔導老師評閱後，彙整送至本校教務處。

#### (2) 實習機構對實習生之培訓及輔導

學生實習階段中，實習機構視學生專業學習需要，皆能提供相關專長的輔導人員指導學生實務之學習，並提供專業實務技術、實習工作項目、辦事細則、操作規範或相關學習資料；同時給予實習學生所擔任職務之必要訓練，使學生能順利適應職場環境。

實習期間由實習合作機構負責學生之生活管理、安排各種實習課程、及訓練成績考核與評定，不得使學生擔任非相關及具危險性之工作。實習期間為學生辦理勞保、健保，並依勞基法安排學生每日合理之工作時數。實習津貼如有變動，則須依雙方協商同意之，實習生休假或月休亦需配合學校課程。

### 3-4-4 學校就校外實習住宿安全之輔導措施

學校就校外實習住宿之安全問題，儘可能洽請實習單位提供學生住宿。若無法提供住宿，則請業界協助實習學生解決住宿及交通問題，或以學生戶籍所在地為優先實習地點，以解決住宿問題。本校 111 學年度學生實習住宿情形如表 3-4-4-1 所示。

表 3-4-4-1 111 學年度學生實習住宿情況調查表

縣市	花蓮			台東		
	住宅	宿舍	租屋	住宅	宿舍	租屋
住宿方式/ 人數	25	0	0	0	1	0
實習人數	25 人			1 人		

此外，為了解本校賃居校外學生生活狀況，關懷學生賃居安全及保障其權益，針對校外實習生同樣採取以下輔導措施。

- 依據大漢學校財團法人大漢技術學院「賃居校外學生生活輔導實施計畫」(如附件 3-4-2-1)，辦理校外實習生賃居校外居住安全(含自宅、公司宿舍、在外租屋)定時訪視作業。
- 校外實習生住宿安全訪視，由各系輔導老師執行，每學期至少訪視一次，並填寫「大漢學校財團法人大漢技術學院賃居校外學生訪視紀錄表」(如附件 3-4-2-1)。訪視過程均應詳載於訪視紀錄表，返校後交系校外實習委員會審查併陳閱系主任後備查。
- 訪視資料除由實習科系留存外，影本分送學輔中心、研發處與本校校外實習委員會存查。

項目	(五)校外實習學生之不適應輔導或轉介
內涵	學校對於實習不適應之學生，應有完整之輔導措施或轉介機制。
參考基準	<ul style="list-style-type: none"> <li>➤ 3-5-1 不適應之通報、輔導措施。</li> <li>➤ 3-5-2 不適應學生之轉介或終止實習機制。</li> <li>➤ 3-5-3 作成不適應輔導紀錄或轉介紀錄。</li> </ul>

### 3-5-1 不適應之通報、輔導措施

依據本校「大漢學校財團法人大漢技術學院學生校外實習辦法施行細則」第九條，實習輔導老師如發現實習適應不良學生，則依圖 3-5-1-1 之流程通報處理。

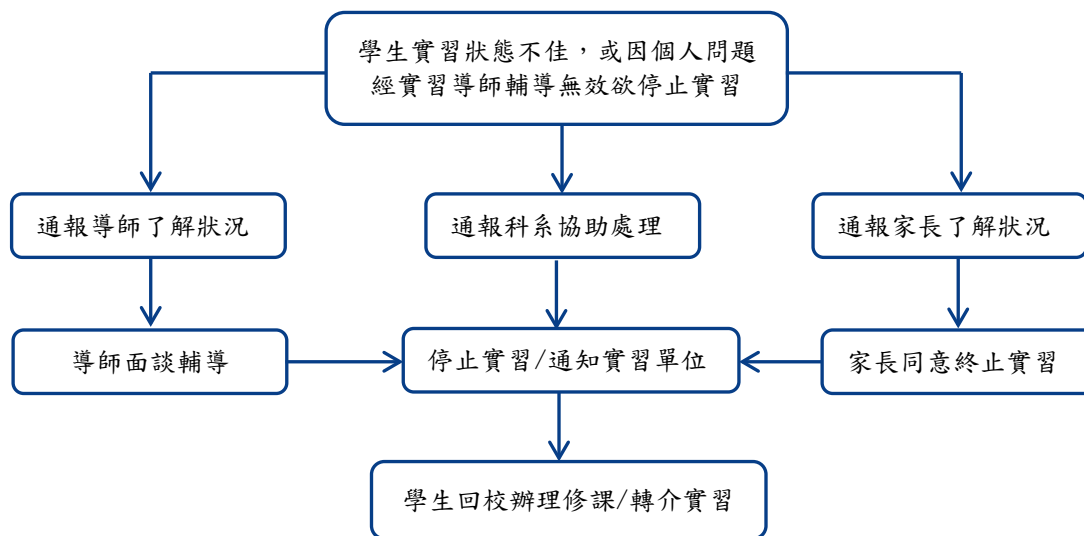


圖 3-5-1-1 校外實習學生不適應通報流程

- 步驟一：校外實習輔導老師進行實習合作機構訪查時，若發現實習學生有實習不適應之狀況，應立即了解原因並通知科系與家長，並填寫「學生輔導初談表」。
- 步驟二：輔導老師根據學生不適應之狀況，於系校外實習委員會討論學生所遭遇之問題後，將問題通報家長先與實習合作機構之業界輔導教師溝通，若能共同輔導，協助解決實習學生所面對之困境時，則實習可以繼續進行。
- 步驟三：若經過初步輔導，學生仍無法改善實習不適應狀況，則輔導老師填寫「師長轉介輔導個案申請表」，將學生轉介輔導中心，給予心理諮商之支持與協助，並填寫「晤談或聯繫關懷輔導紀錄表」持續追蹤關懷。
- 步驟四：若經過各方面輔導，仍無法改善狀況，則應啟動轉換實習合作機構之作業，或由該實習合作機構給予學生退訓之處置。
- 步驟五：同時，為保障實習學生權益，本校設置有校外實習委員會，在學生遭受不公平對待時，進行調查或實地瞭解事實，並經裁定後，協助學生解決問題或更換實習機構。

### 3-5-2 不適應學生之轉介或終止實習機制

依據本校「大漢學校財團法人大漢技術學院學生校外實習辦法施行細則」第十條，針對不適應學生之轉介或終止實習機制，則依圖 3-5-2-1 流程步驟處理。

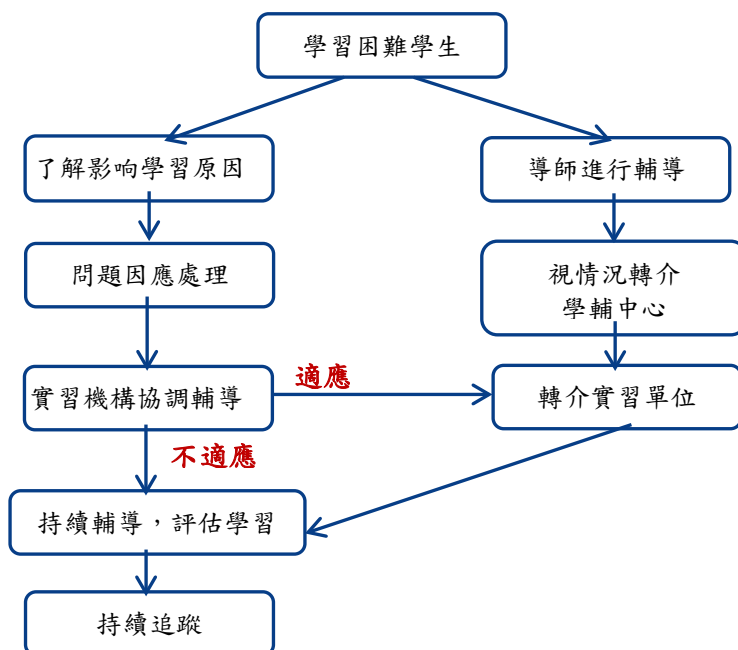


圖 3-5-2-1 校外實習學生不適應轉介機制

步驟一：不適應校外實習學生之轉介，其流程應由實習輔導老師提出，經由學輔中心心理諮商老師協談輔導後，若仍然可以正常實習，則協助繼續申請新的實習合作機構。

步驟二：若經由諮商輔導後，仍無法解決不適應校外實習之狀況，則作成終止實習之決定。終止實習簽呈，如附件 3-5-2-1 所示。

步驟三：不論轉換新的實習合作機構或終止實習，都須由輔導老師提出報告，並由系校外實習委員會做成決議後，送系務會議確認，最後結果則送校級校外實習委員會審議。

步驟四：實習學生終止實習後，由系校外實習委會審查實習狀況，若該學生在原實習機構實習已經超過 3 個月，則可折算 5 個學分，並由系上輔導於下學期修課 13 學分，以補足校外實習共 18 學分之課程。若實習時數未達到 3 個月，則視為未修得任何學分，必須返校於下學期修畢 18 學分。

### 3-5-3 作成不適應輔導紀錄或轉介紀錄

校外實習是學校課程的一環，學生對實習課程或實習環境如有不適應或是反映不合理的狀況時，學校與合作機構應共同協助實習學生處理面臨的問題，如有必要也會依照學校認輔制度與三級輔導機制，給予不同狀況的學生應有之輔導並做成如下紀錄。

(1)一級輔導：輔導老師直接協助處理並填寫「學生輔導初談表」(如附件 3-5-1-2)。

(2)二級輔導：當學生遇有不適應狀況，輔導老師協助填寫「師長轉介輔導個案申請表」(如附件 3-5-1-3)，再由輔導中心輔導人員進行個別輔導，或視情況需要不定期與學生晤談，或者二個星期至少與轉介學生進行一次晤談並填寫晤談紀錄於

「晤談或聯繫關懷輔導紀錄表」中(如附件 3-5-1-4)，並將最後輔導結果以「輔導中心實習生關懷輔導結果通知書」(如附件 3-5-1-5)，通知科系輔導老師及科系主任。

(3)三級輔導：依學生輔導需求轉介相關專業輔導資源體系協助輔導。

(4)校外轉介：在輔導老師評估之下如需要專業人員進一步提供專業協助時，而且學生家長同意情況之下(法定通報除外)，予以校外轉介。惟學生個案轉介過程之相關單位，必須對處理流程、個案身分、個案資料等等，皆視為諮商最高機密，只有在取得個案書面同意時，才能向必要對象公開指定之資料。

項目	(六)校外實習合作機構與實習學生發生爭議時之協商處理機制
內涵	學校應設有學生與實習合作機構發生爭議時之申訴管道，並訂有協商及處理機制。
參考基準	<ul style="list-style-type: none"> <li>➤ 3-6-1 設有實習之申訴管道。</li> <li>➤ 3-6-2 實習爭議之處理機制及流程。</li> <li>➤ 3-6-3 學生申訴或爭議案件之協商處理及追蹤輔導。</li> </ul>

### 3-6-1 設有實習之申訴管道

為建立學生校外實習課程申訴溝通管道，保障實習學生權益，特訂定「大漢學校財團法人大漢技術學院學生校外實習課程申訴要點」(如附件 3-6-1-1)。申訴範圍包含(1)實習機構考核情事 (2)請款及工資相關爭議 (3)休假(請)假及補加班 (4)職業災害或資遣 (5)其他與校外實習課程相關爭議 (6)性騷擾、性侵害、性霸凌。(申訴內容如為第 6 項，轉由本校學務處生輔組辦理通報及性別平等教育委員會賡續辦理)。

實習學生參與校外實習課程，對於實習事宜認有不當並損及其個人權益，違背與簽訂之實習合約或違反勞動基準法(簡稱勞基法)相關規定等，經事發後十日內，由實習輔導老師先進行協調處理，或依循實習單位行政程序處理，仍無法解決者，得於該行政程序處理完竣後十四日內，填寫「實習申訴書」(如附件 3-6-1-2)向本校各系實習課程委員會提起申訴。

### 3-6-2 實習爭議之處理機制及流程

本校實習課程於下學期初向各實習機構協調實習名額，先行了解各單位實習內容、食宿及交通等資訊，統整各單位實習名額後，向實習生統一講解實習內容，再依據各實習生自身喜好依序分配實習單位，該方式已實行多年，鮮少有重大糾紛產生。實習生與校外實習單位有爭議發生，將立刻通知系主任及課外實習授課教師，了解學生與實習單位所發生爭議的原因，並從中作協調。111 學年度實習過程中，並無特殊或突發狀況發生，所有學生皆已順利完成實習。本系對實習學生於實習過程當中，若遭遇爭議事件之申訴機制規劃如下：

透過學校輔導教師查證確認申訴的事實，並與實習公司商議改善之方案，同時也會告知學生事件處理方案及處理流程如下。

- (1) 如果申訴內容獲得改善，學生繼續留在原實習機構，並填寫實習輔導或轉換紀錄。
- (2) 如果申訴內容未獲得改善，提報申訴案件至校外實習委員會或申訴委員會，透過會議決議處理方式。並將結果告知學生及實習機構，如果雙方同意會議結果，學生繼續留在原實習機構，並填寫實習輔導或轉換紀錄。如果雙方不同意會議結果，依實習合約進行解約，並填寫實習輔導或轉換紀錄。以上爭議之處理機制，若涉及訴訟或法律問題時，由本校之校外實習委員會委派法律顧問加以協助。

透過以上機制的備案，未來學生在進入校外實習機構前可以透過實習合作機構初評，避免進入體質不佳的機構，並確保合作機構能夠依照合約及勞基法給予學生合理的保障。

### 3-6-3 學生申訴或爭議案件之協商處理及追蹤輔導

依據本校「學生校外實習課程申訴要點」，學生校外實習課程申訴相關事宜由各系學生校外實習課程委員會召開審議，學輔中心主任應列席參加了解申訴或爭議案件。系學生校外實習課程委員會得轉介申訴案件之實習學生至學生輔導中心做後續關懷與輔導。

- (1) 本校參與校外實習課程之實習學生，若發生申訴或爭議案件時，依據大漢學校財團法人大漢技術學院學生校外實習課程申訴要點辦理，以保障實習學生權益。其申訴範圍如下：  
A.實習機構考核情事 B.請款及工資相關爭議 C.休假(請假)及補加班 D.職業災害或資遣 E.其他與校外實習課程相關爭議 F.性騷擾、性侵害、性霸凌。
- (2) 實習學生提起申訴時，應填具「實習申訴書」。填妥後送各系學生校外實習課程委員會，各系學生校外實習課程委員會召集人收到學生申訴書後，應七日內召開系學生校外實習課程委員會，如評議決定受理申訴，應以書面通知委員於七日內再次開會；如決定不受理申訴，亦應於七日內回覆不受理相關理由及說明。
- (3) 申訴案件理由不符者，各系學生校外實習課程委員會應為駁回之決定，被駁回之申訴案件得於兩週內重新申覆作業，申訴案件之申覆以一次為限；申訴有理由者，應為其召開學生校外實習課程委員會，開會決議做出評議結果，並以書面函覆申訴學生與實習單位，副本通知學校研發處。
- (4) 各系學生校外實習課程委員會召開審議，系主任為召集人，除系學生校外實習課程委員參與審議，實習輔導老師、學輔中心主任、產學暨實習組長應列席參加；申訴人及實習單位代表得列席說明。
- (5) 各系學生校外實習課程委員於評議過程發言之內容及表決過程，應對外嚴守秘密，評議結果未經公告前，不得對外宣佈表決結果。
- (6) 各系學生校外實習課程委員會須將會議過程做成會議紀錄。
- (7) 各系學生校外實習課程委員會得轉介申訴案件之實習學生至學生輔導中心做後續關懷與輔導。



#### 四、學校推動校外實習成效

項目	(一)實習學生對校外實習合作機構滿意度
內涵	學校針對實習學生訂有實習後相關問卷調查及學習回饋改善之機制，以實際瞭解學生是否經實習過程習得專業實務經驗。
參考基準	<ul style="list-style-type: none"> <li>➤ 4-1-1 實習學生對校外實習合作機構滿意度調查(含實習內容安排、實習期間指導、業師、實習環境、實習福利、專業知識及實務技能能力的提升等)</li> <li>➤ 4-1-2 學生未來任職該實習領域之意願。</li> <li>➤ 4-1-3 調查結果之分析與運用改善情形。</li> </ul>

##### 4-1-1 實習學生對校外實習合作機構滿意度調查(含實習內容安排、實習期間指導、業師、實習環境、實習福利、專業知識及實務技能能力的提升等)

為瞭解本校學生參與校外實習課程期間，對實習合作機構所提供之「實習內容安排」、「實習期間之「指導、業師職能輔導」、「實習環境安全」、「實習福利」及「實務技能能力提升」的滿意度情況，以作為推動校外實習的依據，針對 111 學年度學生參與校外實習課程對實習機構所作之滿意度調查如表 4-1-1-1 所示。

表 4-1-1-1 111 學年度學生對校外實習合作機構滿意度調查統計

項次	調查內容	非常同意	同意	普通	不同意	非常不同意	五分量表均數
1	實習內容與我在校所學的專業是有關聯的	61.54%	38.46%	0.00%	0.00%	0.00%	4.80
2	實習合作機構指派專人協助指導實習上遇到的困難	61.54%	38.46%	0.00%	0.00%	0.00%	4.80
3	學校老師曾來訪視及關心我的實習狀況	61.54%	34.62%	3.85%	0.00%	0.00%	4.76
4	實習合作機構提供我專業且安全的實習環境	53.85%	38.46%	3.85%	3.85%	0.00%	4.60
5	實習後我覺得有提升自己解決實務問題的能力	65.38%	30.77%	3.85%	0.00%	0.00%	4.80
6	未來若實習合作機構聘用我，我會有意願前往任職	65.38%	30.77%	3.85%	0.00%	0.00%	4.80
	平均值	61.54%	35.26%	2.56%	0.64%	0.00%	4.76

##### (1) 實習內容安排滿意度調查

根據實習同學所繳交實習後報告中顯示，同學對實習單位的期待主要有二：一為希望能藉由校外實習的參與，了解業界工作環境流程，二為希望能夠透過實習的機會彌補課本上所學的不足。根據 111 學年度調查顯示，有關「實習內容與我在校所學的專業是有關聯的」滿意度得分較低，如圖 4-1-1-1 之分析其中非常同意占 61.54%與同意占 35.26%，二者加總為 96.8%。分析原因應在於實習內容與實習學習計畫書的安排落差較大，實習目標不明確、或者過高的期望，導致學生對實習內容滿意度較低。

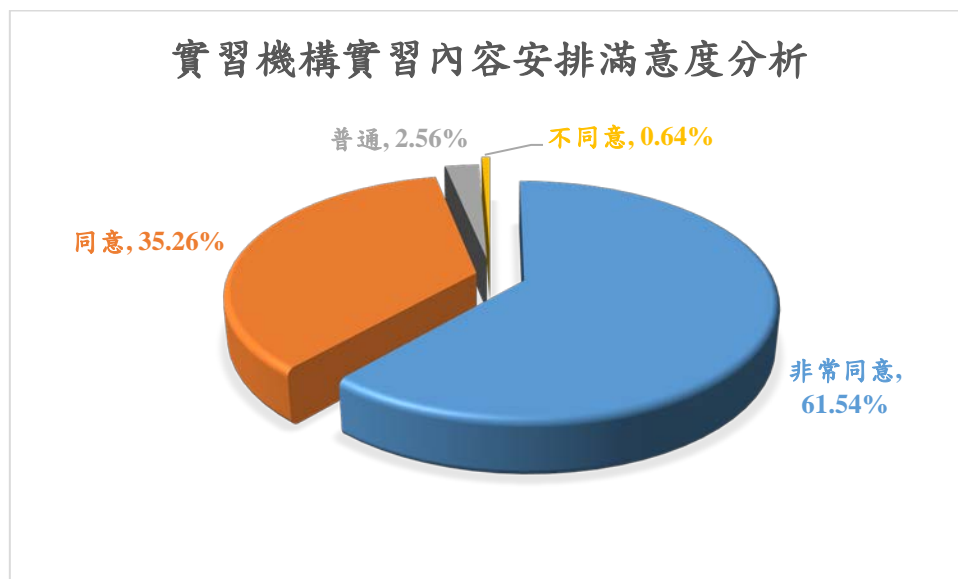


圖 4-1-1-1 111 學年度學生對實習機構實習內容安排滿意度分析

## (2) 實習期間指導、業師滿意度調查

實習是課程的一部份，實習期間企業輔導老師代替了學校教師的角色，而輔導老師也因學生實習中，若遇困難無法即時給予輔導。因此在 111 學年度針對「實習機構指派專人協助實習上遇到的困難」表示非常同意占 61.54%、同意占 38.46%，兩個加總為 100%，與「學校老師來訪視及關心我的實習狀況」表示非常同意占 61%、同意占 35%，兩個加總為 96%，如圖 4-1-1-2。

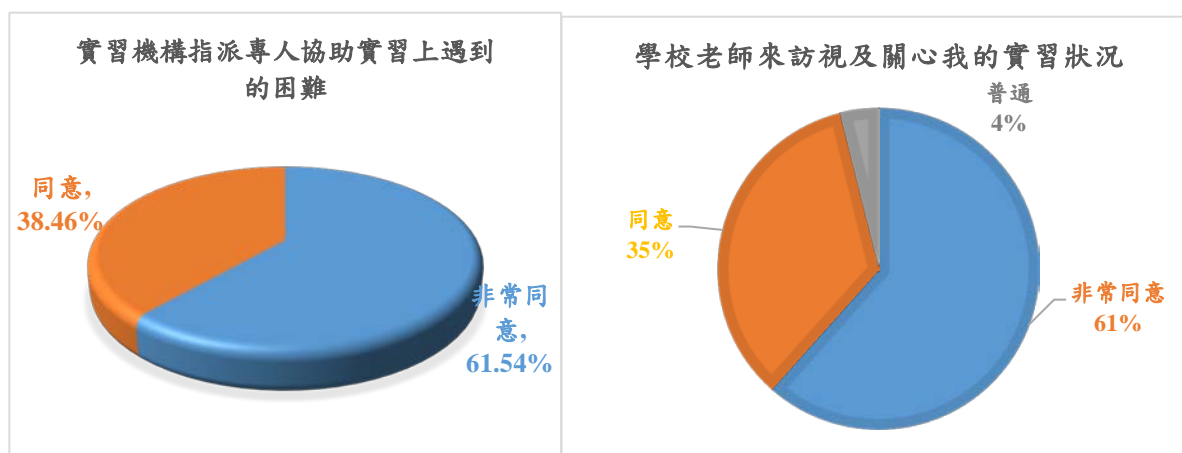


圖 4-1-1-2 111 學年度學生對實習期間指導老師、業師滿意度分析

## (3) 實習環境滿意度調查

根據表 4-1-1-1 有關「實習合作機構提供我專業且安全的實習環境」調查結果，學生同意的平均值為 4.6，同意度 92.31%。顯示合作企業特別注重工作現場符合消防安全與勞動基準法相關的規定。顯示與本校合作之實習機構特別注意工作安全是值得肯定的項目，也使學生能夠在安全無虞的環境下完成實習課程。



圖 4-1-1-3 111 學年度學生對實習機構實習環境滿意度分析

#### (4) 實習福利滿意度調查

學生反應實習所得到的福利大都能與同級的正職員工相同，實習生認為公司給的福利與正職員工差異不大。顯示實習合作廠商皆尊重勞動基準法的規定，給予學生應該的福利，以符合法令的規定，另外，各科系輔導老師，也積極為學生爭取應有的權益。建議業者建立績效獎勵金制度，使優秀的實習生得到正向的鼓勵，增加留任意願。

#### (5) 專業知識與實務技能能力的提升滿意度調查

根據「專業知識與實務技能能力的提升滿意度調查」，學生在實習過程中，若能有深切感受到自己能力有所提升，其願意留在此行業的意願會較強烈。從表 4-1-1-1 有關「實習後我覺得有提升自己解決實務問題的能力」調查結果得知，學生感到非常同意占 65.38%與同意占 30.77%，二者加總為 96.15%，顯示大部分學生皆對實務技能的提升感到滿意。

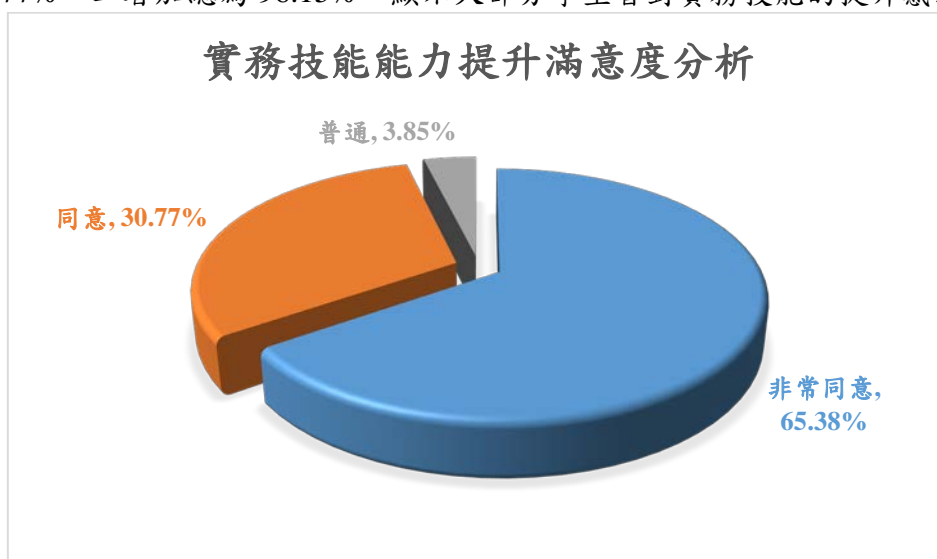


圖 4-1-1-4 111 學年度學生在實習機構實務技能能力提升滿意度分析

#### 4-1-2 學生未來任職該實習領域之意願

根據 111 學年度調查顯示，有關「未來若實習合作機構聘用我，我會有意願前往任職」的調查結果得知，學生感到非常同意占 65.38%與同意占 30.77%，二者加總為 96.15%(如圖 4-1-2-1)所示，顯示大部分學生對學校所安排的實習領域感到滿意，而且也有很高的意願留在目前的實習機構任職，表示系上學校單位所安排的學習機構符合學生的需求。

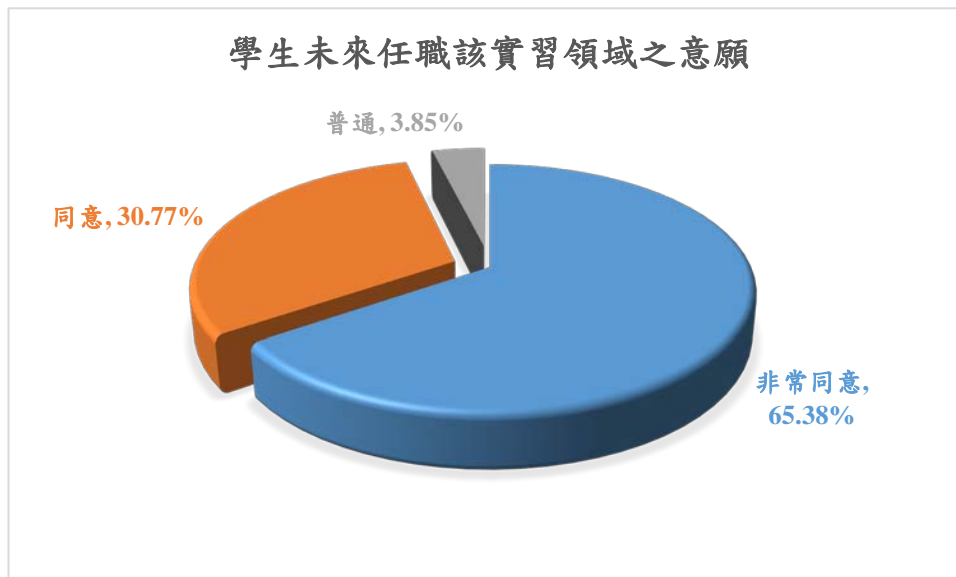


圖 4-1-2-1 111 學年度學生未來任職該實習領域之意願調查分析

#### 4-1-3 調查結果之分析與運用改善情形

##### (1) 實習內容與在校所學之關聯

問卷第一題「實習內容與我在校所學的專業是有關聯的」當中非常同意占 61.54%、同意占 38.46%，兩個加總為 100%，顯示學校的課程規劃與業界所需吻合。

##### (2) 實習合作機構指派業師指導實習狀況

問卷第二題「實習合作機構指派專人協助指導實習上遇到的困難」當中非常同意占 61.54%、同意占 38.46%，兩個加總為 100%，代表業師對學生在實習過程中遇到的問題皆能妥善處理與回覆。

##### (3) 學校老師訪視及關心實習狀況

問卷第三題「學校老師曾來訪視及關心我的實習狀況」當中非常同意占 61.54%、同意占 34.62%，兩個加總為 96.15%，本校教師對學生實習相當重視，未來教師訪視在時間安排上，可在非忙碌狀態去，讓實習單位和學生皆能在充裕的時間下完成訪視。

##### (4) 實習合作機構提供專業且安全的實習環境

問卷第四題「實習合作機構提供我專業且安全的實習環境」當中非常同意占 53.85%、同意占 38.46%，兩個加總為 92.31%，顯示，學校所合作的實習單位，大多符合專業與安全的實習環境，未來可提供學生更多選擇學習合作機會的單位，已提供學生有更多元選擇的機會。

#### **(5) 實習對提升解決實務問題的能力**

問卷第五題「實習後我覺得有提升自己解決實務問題的能力」當中非常同意占 65.38%、同意占 30.77%，兩個加總為 96.15%，實習不外乎就是希望學生能把學校所學應用於實務上，可見這樣的實習安排對學生來說，是有所助益的，顯示學校的課程的專業訓練，以及合作實習單位對學生技能的提升能相輔相成。

#### **(6) 實習合作機構聘任時，學生的任職意願**

問卷第六題「未來若實習合作機構聘用我，我會有意願前往任職」當中非常同意占 65.38%、同意占 30.77%，兩個加總為 96.15%，顯示學生在實習合作單位學習後，在專業有所提升，方能在未來實習合作留用時，仍有所意願任職，這對實習合作機構而言，間接減少新人的摸索期，也提供學生就業的機會。

項目	(二)校外實習合作機構對實習學生、課程滿意度
內涵	學校針對實習合作機構訂有實習效益評估及建立回饋改善之機制。
參考基準	➤4-2-1 合作機構對實習課程滿意度調查(含課程規劃、課程安排與學習成效等)。 ➤4-2-2 合作機構對實習學生滿意度調查(專業知識、專業技能、實習態度、學生能力提升等)。 ➤4-2-3 調查結果之分析與運用改善情形。

#### 4-2-1 合作機構對實習課程滿意度調查(含課程規劃、課程安排與學習成效等)

校外實習課程落實與否，實有賴於企業之支持與協助。而課程規劃、課程安排是否可以結合企業需求，使實習學生獲得最大學習成效，進而培養學生就業競爭力則是推動校外實習成功的要件。學校為了解課程規劃是否受到實習機構的肯定，藉由附件 4-2-1-2 的問卷項目來檢視 111 學年度實習課程執行的成效，滿意度調查統計如表 4-2-1-1 所示，並將分析結果提供給各系作為新的學年度改進課程規劃之參考依據。

表 4-2-1-1 111 學年度合作機構對實習課程滿意度調查表

項次	調查內容	非常滿意	滿意	普通	不滿意	非常不滿意	五分量表均數
1	貴機構與學校接洽之順暢度	46.15%	50.00%	3.85%	0.00%	0.00%	4.42
2	貴機構與本系實習合約之簽訂情形	50.00%	46.15%	3.85%	0.00%	0.00%	4.46
3	與本系共同議定學生校外實習學習計畫表的滿意度	50.00%	46.15%	3.85%	0.00%	0.00%	4.46
4	對實習課程成績評量項目的滿意度	50.00%	46.15%	3.85%	0.00%	0.00%	4.46
5	實習課程對合作機構之助益	61.54%	34.62%	3.85%	0.00%	0.00%	4.58
6	對不適應的學生的輔導或轉介機制(若無則本項免填)	0.00%	0.00%	0.00%	0.00%	0.00%	0.00
7	發生爭議時的協商處理	46.15%	50.00%	3.85%	0.00%	0.00%	4.42
8	您是否願意繼續提供本校學生實習	69.23%	30.77%	0.00%	0.00%	0.00%	4.69

##### (1) 合作機構對實習「課程規劃」滿意度調查

問卷構面以「貴機構與學校接洽之順暢度」與「貴機構與本系實習合約之簽訂情形」二個面向作為評估項目，根據表 4-2-1-1「貴機構與學校接洽之順暢度」的統計結果，雇主感到非常滿意的比例為 46.15%，滿意的比例為 50.00%。另外針對「貴機構與本系實習合約之簽訂情形」的統計，雇主感到非常滿意的比例為 50.00%，滿意的比例為 46.15%。分析顯示大多數的實習機構對於實習課程的規劃均表示贊同。



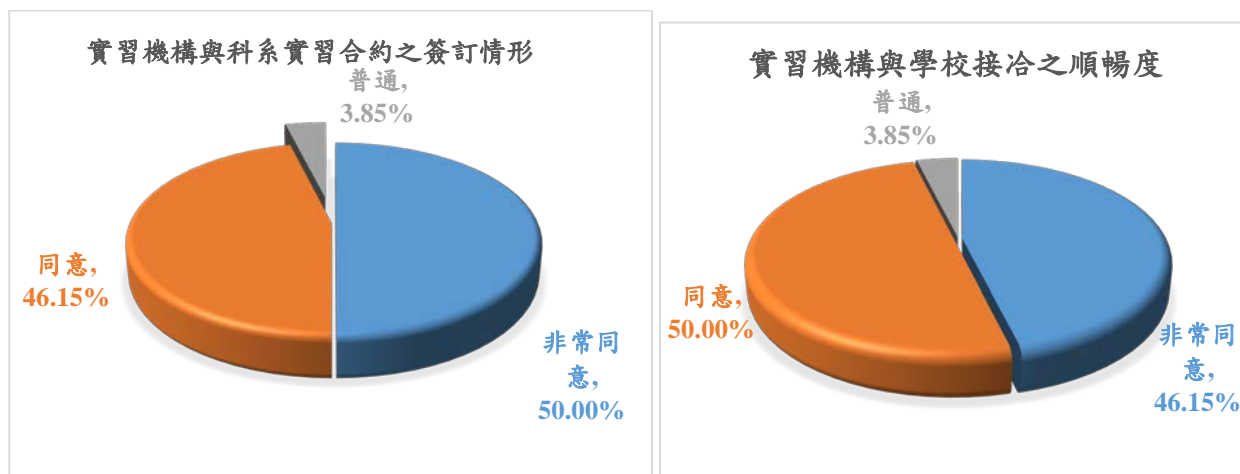


圖 4-2-1-1 111 學年度合作機構對實習課程規劃滿意度分析

## (2) 合作機構對實習「課程內容」滿意度調查

實習課程對企業之效益在於共享教育資源與責任，透過課程的實施企業可以提前培訓所需人才。而學生專業技能及工作態度之養成，藉著企業共同教育與輔導，也有助於縮短學生畢業後投入產業之適應期，提升企業競爭力。本校為了解實習課程內容是否可以達到共享教育資源與責任的目標，問卷中以「與本系共同議定學生校外實習學習計畫表」與「對實習課程成績評量項目」二個構面作為評估項目。評估結果如表 4-2-1-1 顯示，雇主對本系共同議定學生校外實習學習計畫表的統計，其中非常滿意 50%與滿意 46.15%。另外針對課程成績評量項目的統計其中非常滿意 50%與滿意 46.15%。調查分析顯示，大多數的企業對於實習課程的內容都感到滿意。

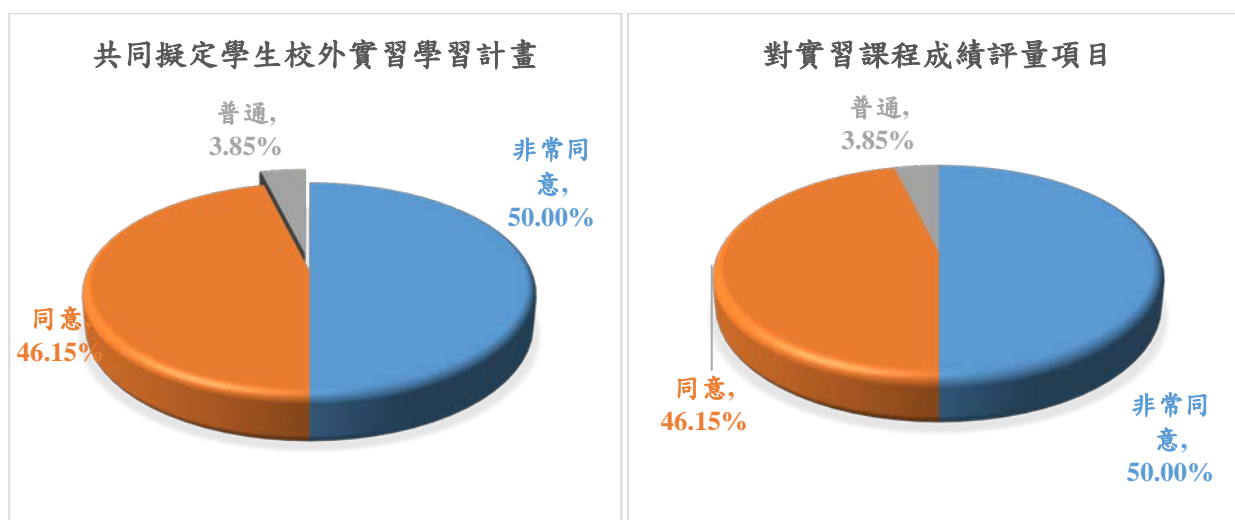


圖 4-2-1-2 111 學年度合作機構對實習課程內容滿意度分析

## (3) 合作機構對實習「學習成效」滿意度調查

實習課程的學習成效對企業之效益在於降低未來人力的訓練成本。學生在實習期間，企業透過學生實習的表現，便可選擇優秀的學生被企業所留用，減少了人力初期訓練的成本。學校為了解實習課程的學習成效，在問卷中以「實習課程對合作機構之助益」與「您是否願意繼續提供本校學生實習」二個構面作為評估項目。評估結果(如表 4-2-1-1)顯示，針對實習課程對合作機構之助益的統計，其中非常滿意占 61.54%與滿意占 34.62%，而針對企業是否

願意繼續提供本校學生實習的統計，其中非常滿意占 69.23%與滿意占 30.77%。調查分析顯示，大多數的企業對於實習課程的成效都表示滿意。

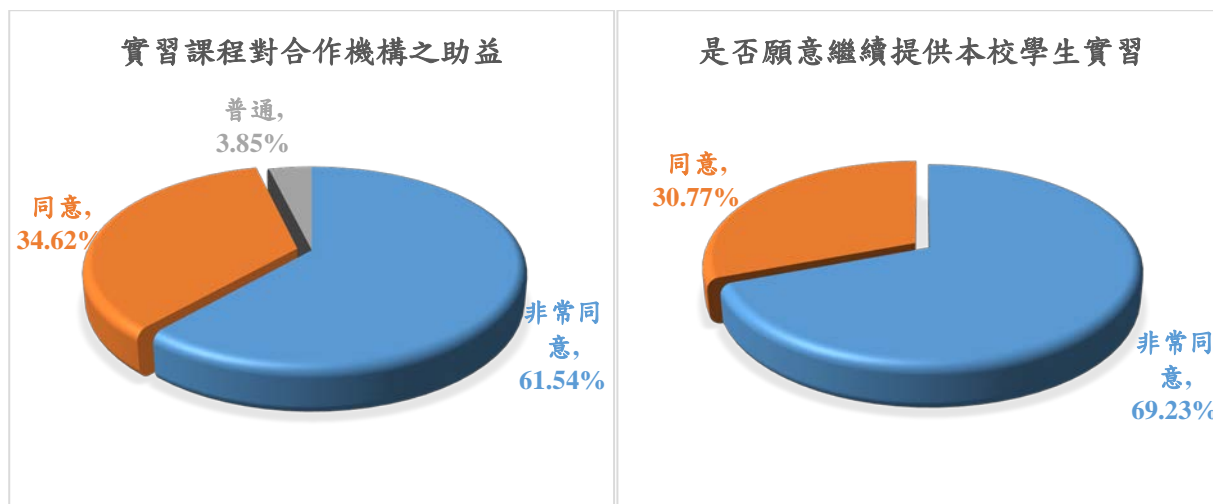


圖 4-2-1-3 111 學年度合作機構對實習課程成效滿意度分析

#### 4-2-2 合作機構對實習學生滿意度調查(專業知識、專業技能、實習態度、學生能力提升等)

為瞭解實習學生在職場之工作表現，進而檢視本校課程設計與核心能力培養之關係，本校藉由附件 4-2-1-1 的問卷項目來檢視合作機構對實習生表現的滿意度調查，以 111 學年度調查結果(如表 4-2-2-1)顯示，整體而言，雇主對於實習生的表現，都達到滿意的水準。其中，表現最佳的是實習生「工作態度」項目，雇主覺得「良好」者占 80.77%。表現較不理想的項目是實習生「專業技能」表現項目，雇主覺得「良好」者占 65.38%。

表 4-2-2-1 111 學年度合作機構對實習學生滿意度調查表

項次	調查內容	良好	尚可	待加強	三分量表均數
1	實習合作機構主管對該實習生「工作態度」的看法	80.77%	15.38%	3.85%	2.77
2	實習合作機構主管對該實習生「工作基本能力」的看法	76.92%	15.38%	7.69%	2.69
3	實習合作機構主管對該實習生「專業技能表現」的看法	65.38%	23.08%	11.54%	2.54
4	實習合作機構主管對該實習生「人際互動與團隊精神」的看法	88.46%	7.69%	3.85%	2.85
	平均值	77.88%	15.38%	6.73%	2.71

##### (1) 合作機構對實習學生「工作基本能力」滿意度調查

本校系科為增加學生個人職業選擇的彈性空間，在課程規劃上，皆能給予學生多領域的學習，以建立多個專業知識來符合就業之條件。本校為了解學生在實習前所具備之「專業知識(工作基本能力)」是否符合實習雇主的期待，透過雇主滿意度調查結果，以 111 學年度調查為例，針對「機構主管對該實習生「工作基本能力」的看法」問卷結果顯示「良好」者占 76.92%。

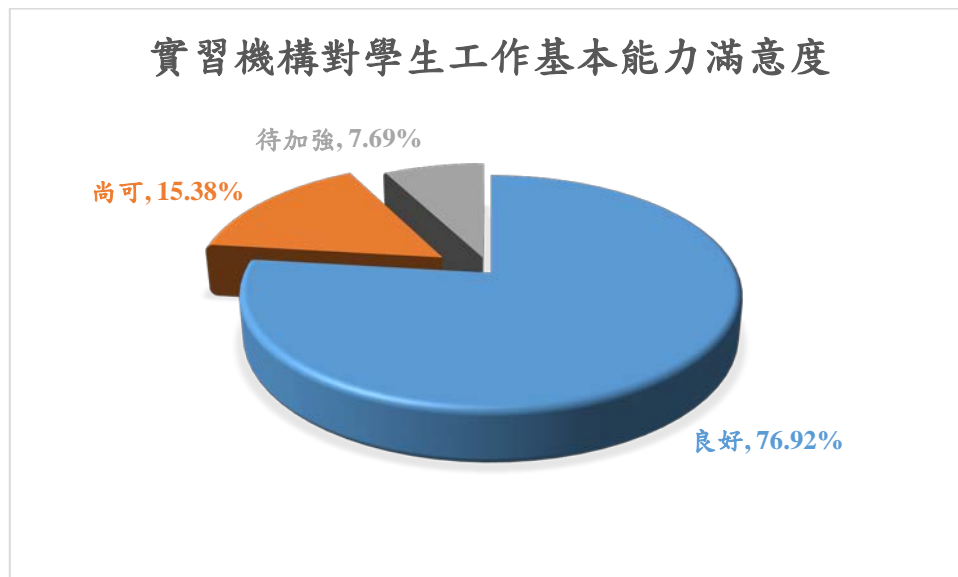


圖 4-2-2-1 111 學年度實習機構對學生工作基本能力滿意度分析

## (2) 合作機構對實習學生「專業技能」滿意度調查

表 4-2-2-1 調查顯示，學生在「專業技能表現」的評分低於整體滿意度得分之平均值，且「機構主管對該實習生『工作基本能力』的看法」優於「機構主管對該實習生『專業技能表現』的看法」。相較之下，顯示學校應加強學生實務能力之培育，同時也突顯學生實習課程實施的助益性。

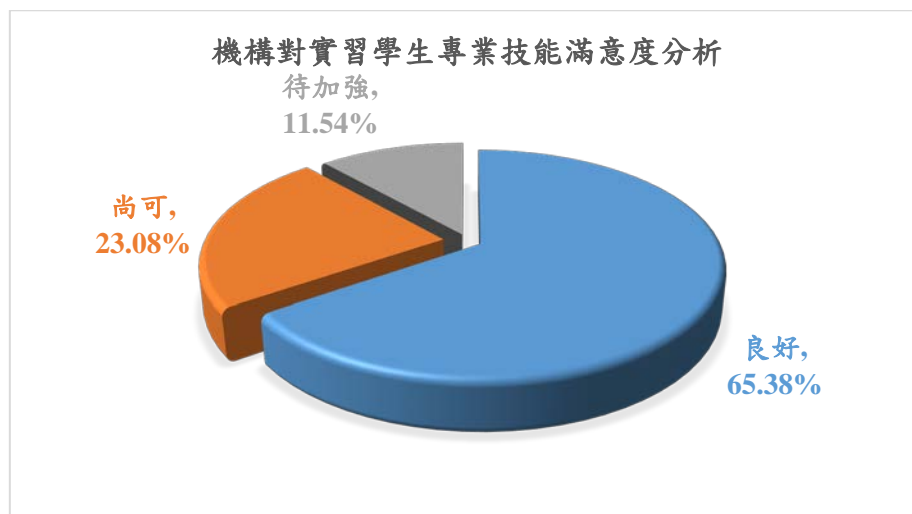


圖 4-2-2-2 111 學年度實習機構對學生專業技能滿意度分析

## (3) 合作機構對實習學生「實習態度」、「人際互動與團隊精神」滿意度調查

本校辦理前年度校外實習成果分享座談會中，透過實習雇主建議學生在工作態度上應有準時上下班、虛心學習及不恥下問等基本要求。另外透過畢業生感言，學生一致認為校外實習過程中以「職場態度」、「專業技能」、「人際關係」、「口頭溝通」等學習最為重要。而根據表 4-2-2-1 調查顯示，機構主管對實習生「工作態度」的看法與機構主管對實習生「人際互動與團隊精神」的看法，二項目評分皆高於八成以上，表示雇主對學生都持良好的正面肯定，再者也可看出實習生在職場上與同仁相處情形都非常良好。可見實習學生都以正面積極的態度面對校外實習的機會。

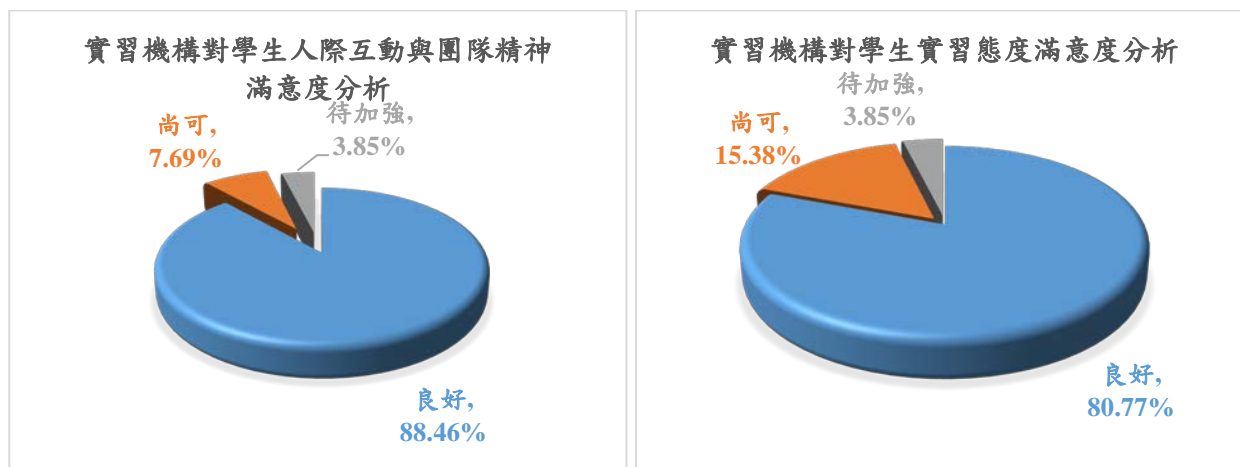


圖 4-2-2-3 111 學年度實習機構對學生實習態度、人際互動與團隊精神滿意度分析

#### (4) 合作機構對實習學生「學生能力提升」滿意度調查

本次問卷項目並未取得企業對實習學生能力提升滿意度調查，但綜合調查結果，學生透過實習取得實務技能，未來有助於在進入職場前作出更好的準備。然而調查結果並不意味著實習課程已經補足學生進入勞動市場的專業技能。因此科系課程規劃應進一步加強學習核心能力之培養，以符合就業市場的需要。

#### 4-2-3 調查結果之分析與運用改善情形。

綜合章節 4-2-1 與章節 4-2-2 的資料分析可知，影響校外實習成效的主要因素，可以歸納為課程規劃、課程安排、學習成效、專業知識、專業技能、實習態度、學生能力提升等六大面向。就現況觀察，廠商普遍認為課程的規劃應朝多元化且務實的內容規劃，讓學生具有更多專業技能以適合實習的安排。本校已將前述分析結果提供給科系做為課程規劃的參考使用，並運用於下列情形之改善，進而建立本校課程發展之外部回饋機制。

表 4-2-3-1 雇主滿意度調查分析結果之運用改善情形

科系	運用改善情形
機械系	<ol style="list-style-type: none"> <li>1.透過雇主對於本系校外實習學生的滿意度調查，一方面建立廠商與學校雙方良好互動關係外，另一方面也可瞭解實習學生在各方面表現是否能夠得到雇主的肯定，以作為機械工程系日後調整課程與教學內容之重要依據。</li> <li>2.學生可多培養跨領域能力，以適應多變化職場，增進競爭能力。公司建議本校在校學生應優先加強的能力，包括：「專業技能」、「職業道德」、「處事能力與態度」、「團隊合作精神」與「工作配合度」等能力；除了上述條件外，「具抗壓性，要了解社會現況與脈動」也很重要。</li> </ol>
土環系	<ol style="list-style-type: none"> <li>1.學年度結束前配合系學會辦理學生校外實習-校外實習成果分享座談會，邀請雇主講授業界工作所需就有基本的態度，公布本年度雇主滿意度調查結果，並完成學生對實習機構、學校滿意度調查資料，以利未來查核及改進教學。</li> <li>2.透過雇主對學校畢業生就業滿意度調查，除作為本系課程規劃的重要參考外，並定期邀請產業界人士做課程諮詢，以修正課程是否符合產業界之需求，加強學生專業基礎能力，包含土木核心課程物理/工程力學/材料力學/結構學/鋼筋混凝土/土壤力學與基礎工程/土木施工法；環境專業核心課程空氣汙染防制/污水工程/固體廢棄物處理/空氣污染物採樣分析/水質分析/廢棄物處</li> </ol>

科系	運用改善情形
	<p>理及資源化；專業證照輔導核心課程計算機概論/測量學(1)(2)/電腦輔助建築繪圖(1)(2)/測量學實習(1)(2)。</p> <p>3.目前課程都較偏重設計學科，應再加強工地實務、工地管理、加強工地倫理教育課程，並希望能針對離校實習之學生將召開行前說明會，包含契約、投保權利、及無法適應職場時之學校輔導機制及做法。</p>
企管系	<p>1.透過雇主對於本系畢業生的滿意度調查，一方面建立廠商與學校雙方良好互動關係外，另一方面可知道畢業生畢業後是否能得到雇主的肯定，以 PDCA 管理流程做為系上執行標竿，此雇主對於本系畢業生的滿意度調查結果分析將納入系上規劃課程之重要參考依據。</p> <p>2.定期請企業界、學術界專業人士、校友、在校生、畢業生及家長代表，共同參與本系之課程諮議委員會議，將以企業界需求及建議作為日後系上教學改進及協助學生生涯規劃之重要參考。</p>
休閒遊憩與觀光餐旅管理系	<p>1.透過雇主對於本系畢業生的滿意度調查，一方面建立本系與實習場所雙方良好互動之關係，另一方面亦可瞭解畢業生是否得到雇主的肯定，以作為日後調整課程之依據。</p> <p>2.雇主對本系畢業生滿意度調查結果可提供就業輔導之重要資訊，協助培養能與業界相互結合之專業能力。</p> <p>(1)可以鼓勵學生進修第二外國語言，並獲取相關語言測試檢定，進而提升畢業生就業競爭力。</p> <p>(2)學生可多培養跨領域能力，以適應多變化職場，增進競爭能力。</p> <p>(3)公司建議本校在校學生應優先加強的能力，包括：處事能力、工作配合度等；除了上述條件外，「抗壓性」也很重要。</p> <p>3.調查結果作為本系全人教育績效的評估依據，檢視在職場倫理及人際關係處理方面的培育成效。為提升職業道德觀念，積極安排業界人士現身說法，以座談會和演講的方式，分享個人成長故事及職場經驗，加強服務精神之宣導。</p>



## 五、持續改善成效(含前次評量結果情形)

項目	(五)持續改善成效(含前次評量結果情形)
內涵	學校對於實習課程能建立持續改善機制或成效，並依此推動持續改善以提升辦學品質之作為。

### 5-1 學校對於實習課程能建立持續改善機制

本校針對校外實習課程，已逐步建立 PDCA(Plan 計畫, Do 執行, Check 查核, Act 處置)的管理循環機制(如圖 5-1-1)所示。

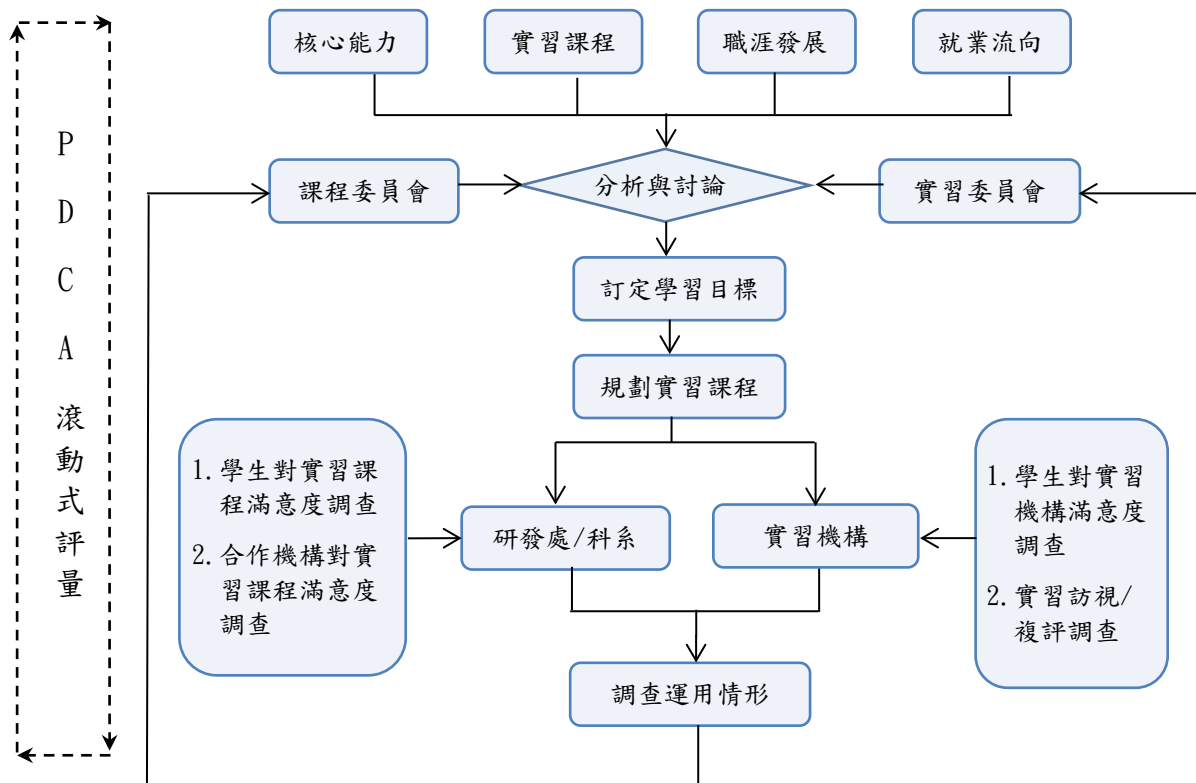


圖 5-1-1 實習課程持續改善管理機制圖

為落實以實習課程為基礎，達成學生「畢業即就業」的課程目標，本校持續強化實習功能的作法，如以下所述。

- ▶ 計畫階段—每學年各系實習委員會依其核心能力、實習課程規劃、職涯發展、就業流向進行分析與討論並訂定該學年度入學「新生課程標準表」。
- ▶ 執行階段—學生開始實習，各系輔導教師對實習學生進行每學期至少 2 次的訪查、研發處亦進行廠商的勞動條件的複評。若有異常狀況或學生提出申述，則由輔導教師填具異常表單校外實習申述辦法處理。
- ▶ 查核階段—實習期末，研發處辦理期末成果發表會。各系進行雇主滿意度調查及學生滿意度調查，並彙整資料送研發處統計。
- ▶ 處置階段—研發處召開學生校外實習委員會，並分析滿意度調查結果回饋實習委員會作為課程改進之依據。綜合這四個階段，即構成一持續改善之課程規劃與管理機制。未來學



校也將在「學校面」、「實習機構面」及「學生面」加強以下作法，持續改善以提升辦學品質之作為。

### **(1) 學校面：**

#### **A. 加強實習生畢業後之就業流向調查**

實習生畢業後之就業流向調查，可藉由學校就業輔導單位與班級導師協助追蹤調查，以分析實習學生經歷實習之後的表現，再者可從技術合作實習輔導組及校友服務組，搭配國立臺灣師範大學教育研究與評鑑中心之定期問卷調查，進行學校畢業生流向調查與分析。

#### **B. 持續學校對實習生之評估**

學校於學生實習過後，則安排相關活動對實習生之實習成果進行評估與瞭解，並展現實習成果，使同學間有相互觀摩學習的機會，藉以提升實習效益。相關活動規劃可採取實習成果觀摩展示暨海報比賽方式，對實習生進行評估，並獎勵實習表現優秀同學。

#### **C. 落實學校對實習課程之評估(含實習機構地點、場所、公共安全等)**

學校於學生參與校外實習課程過後，應進一步評估實習課程內容，藉由各系輔導教師於過程中的輔導，以及實習過後同學之意見，評估該實習機構與實習課程內容是否適宜，並視情形調整實習課程，以提昇實習課程之效益。

### **(2) 實習機構面：**

#### **A. 落實實習機構對實習生之評估表**

實習機構於學生實習過後，可以口頭報告、書面報告或實習成績評估表等方式，對實習學生進行評估，以做為該機構下梯次是否再參與實習課程之參考，建議學校可安排實習學生在實習結束前，以口頭或書面報告方式向實習機構主管報告，並接受實習機構主管對於實習成績之各項評估。

### **(3) 學生面：**

#### **A. 落實實習生對實習之自我學習評估表**

學校於學生校外實習過後，可規劃如何讓實習學生進行自我評估以瞭解其實習學習之成果，建議校外實習之學生可於實習課程結束後，透過實習成果觀摩及海報競賽或論文競賽，以比賽方式讓學生自我學習評估這一年的校外實習成果，甚至於讓學生思考、研究如何結合畢業專題製作，以發揮實習成效。

## 5-2 前次評量結果改善情形

### 自我改善執行成果

#### 一、學校整體實習機制

待改善建議	改善進度	說明(條列式具體陳述)	參考佐證資料
1. 休運系學生校外實習辦法規定校外實習委員會由 7 位委員組成，其中需包括學生、家長、專家、機構代表，然該系 106 年 6 月 27 日的校外實習委員會會議僅有 7 位系上教師出席，與辦法規定不符，建議改善。	<input checked="" type="checkbox"/> 已改善 <input type="checkbox"/> 部分改善 <input type="checkbox"/> 尚未改善( <input type="checkbox"/> 已排入改善期程)	休運系分別於 106 年 8 月 22 日及 107 年 6 月 19 日召開校外實習會議，依休運系學生校外實習辦法規定，邀請學生、家長、專家、機構代表參加會議審議校外實習課程。	如附件 1-1
2. 學校宜針對實習課程內容與系科發展及專業核心能力進行檢核，以利實習課程教學目標之達成。	<input checked="" type="checkbox"/> 已改善 <input type="checkbox"/> 部分改善 <input type="checkbox"/> 尚未改善( <input type="checkbox"/> 已排入改善期程)	1.各系於 107 學年度辦理課程規劃會議時，完成實習課程內容與系科發展及專業核心能力之檢核，以確保實習課程教學目標之達成。 2.各系每學年度辦理課程規劃會議時，均進行實習課程內容與系科發展及專業核心能力檢核工作。	如附件 1-2
3. 學校除辦理「求職防騙」及「校外實習課程勞動權益」講座外，宜針對校外實習學生辦理實習前職場安全講習及說明會，以提高校外實習學生職場安全知能。	<input checked="" type="checkbox"/> 已改善 <input type="checkbox"/> 部分改善 <input type="checkbox"/> 尚未改善( <input type="checkbox"/> 已排入改善期程)	已於 107 年 5 月 31 日辦理實習前職場安全講習及說明會，以提高校外實習學生職場安全知能。	如附件 1-3
4. 學校宜要求校外實習合作機構提供實習場所安全防護設備配置及安全措施資料，以保障學生校外實習安全。	<input checked="" type="checkbox"/> 已改善 <input type="checkbox"/> 部分改善 <input type="checkbox"/> 尚未改善( <input type="checkbox"/> 已排入改善期程)	1.已於 106 學年度輔導老師執行學生校外實習訪視時訪查工作場所安全性。 2.已於 107 學年度學生實習合作機構初評表中增列實習場域安全資料	如附件 1-4-1、1-4-2

## 二、學校整體推動實習成效

待改善建議	改善進度	說明(條列式具體陳述)	參考佐證資料
1.學校教師進行實地訪視所記載之訪視紀錄內容不確實，如：土環系教師訪視水電工程行之不同學生，卻放置同一位學生之訪視結論與心得，建議改善。	<input checked="" type="checkbox"/> 已改善 <input type="checkbox"/> 部分改善 <input type="checkbox"/> 尚未改善( <input type="checkbox"/> 已排入改善期程)	對於同一單位不同學生會於訪視結論中加註學生各別狀況的說明，再加上共同意見的陳述，落實訪視紀錄的記載。	如附件 2-1
2.學校有對畢業生進行實習畢業流向調查，然從數據中發現，流通與管理系學生現今是農藥檢測員、珠寶系學生是化妝品專櫃、觀光與餐飲旅館系是美容師...等，建議各系應針對畢業生流向進行分析後適時反饋至課程內容，增加學生跨域能力之課程設計，協助增加就業力。	<input checked="" type="checkbox"/> 已改善 <input type="checkbox"/> 部分改善 <input type="checkbox"/> 尚未改善( <input type="checkbox"/> 已排入改善期程)	1.本校已於 106 學年入學新生開始，提高承認學生選修外系學分，由原來最高 8 學分提升至 12 學分，讓學生依據自我之興趣與未來職涯之規劃靈活選修跨領域之課程。 2.本校依據每年調查之畢業生流向資料進行分析，提供各系於課程會議中參考及改善，課程會議亦邀請業界代表、在校生參與。	如附件 2-2-1 、 2-2-2
3. 學校以實習學生滿意度調查檢視學生實習後之實務技能習得及專業能力提升情形，僅從學生對校外實習課程主觀認知來評估學生專業技能提升情形，未針對實務技能與專業能力進行客觀之評估，無法掌握實習學生之學習成效，宜與實習機構共同建構實習學生之學習成效評核機制，以確保學生實習成效。	<input checked="" type="checkbox"/> 已改善 <input type="checkbox"/> 部分改善 <input type="checkbox"/> 尚未改善( <input type="checkbox"/> 已排入改善期程)	1.已將 105 學年度實習合作機構對學生實習滿意度調查作分析並提供各系參考(101 人實習/回收 101 份) 2.各系於會議中討論成效及加強學生專業訓練。	如附件 2-3-1 、 2-3-2
4. 學校以辦理「校外實習成果發表分享座談會」方式輔導實習學生就業，而無輔導學生就業之更具體措施，對輔導學生就業助益有限，宜以實習學生職涯或就業的諮商服務、爭取實習合作機構就業機會及媒合實習生就業機會等方式輔導實習學生就業。	<input checked="" type="checkbox"/> 已改善 <input type="checkbox"/> 部分改善 <input type="checkbox"/> 尚未改善( <input type="checkbox"/> 已排入改善期程)	1.106 學年度本校已辦理 3 場生涯輔導講座。 2.學校結合資源與花蓮就業服務中心合作就業輔導，於 106 學年度起每月第二、四週、星期三上午 10:30-11:30 駐點本校，提供學生職涯或就業的諮商服務及媒合。	如附件 2-4-1 、 2-4-2

待改善建議	改善進度	說明(條列式具體陳述)	參考佐證資料
5. 宜針對 105 學年度校外實習學生滿意度調查分析結果擬定改善策略，並反饋於校外實習課程。	<input checked="" type="checkbox"/> 已改善 <input type="checkbox"/> 部分改善 <input type="checkbox"/> 尚未改善( <input type="checkbox"/> 已排入改善期程)	1. 已針對 105 學年度校外實習學生滿意度調查表進行分析，並回饋各系參考及擬定改善策略。 2. 各系已檢討及擬定改善策略。	如附件 2-5-1、2-5-2

### 三、學校推動校外實習機制

待改善建議	改善進度	說明(條列式具體陳述)	參考佐證資料
1. 學校授權各系自行訂定實習合約內容，在簽訂實習合約過程中學校並未檢核各系實習合約內容，宜建立校級檢核機制，針對實習合約記載事項進行檢核，並留存檢核紀錄備查。	<input checked="" type="checkbox"/> 已改善 <input type="checkbox"/> 部分改善 <input type="checkbox"/> 尚未改善( <input type="checkbox"/> 已排入改善期程)	1. 學生校外實習，在簽訂實習合約前，系上先將本校的實習合約範本提供給實習機構參考，再依據合約內各項實習工作條件（如：每月薪資、實習工作內容、實習工作時間、時數、加班費、勞健保、團保、膳宿、交通等）逐一與實習機構洽談確認，在雙方同意實習工作條件媒合成功後，雙方再依據談妥之實習工作條件簽訂實習合約。 2. 在本校內部簽訂合約過程中，各項實習工作條件分別經過系與技術合作處審核，審核通過後，再陳請校長用印。 3. 學校於 106 年 6 月 21 日校級學生校外實習委員會審議學生實習合約書之勞動條件(含薪資待遇及場域安全性)。	如附件 3-1-1、3-1-2、3-1-3
2. 學校未要求學生按時提交實習日誌供實習輔導教師審閱機制，宜建立實習週誌之機制，以即時掌握學生實習狀況。	<input checked="" type="checkbox"/> 已改善 <input type="checkbox"/> 部分改善 <input type="checkbox"/> 尚未改善( <input type="checkbox"/> 已排入改善期程)	1. 107 學年度各系學生均須提交實習週誌供實習輔導教師審閱，若發現異常立即介入輔導。	如附件 3-2

待改善建議	改善進度	說明(條列式具體陳述)	參考佐證資料
3. 部分輔導教師之訪視紀錄每次內容均大同小異，學校宜針對實習輔導教師之輔導工作內容明確規劃，並要求輔導教師針對實習輔導工作詳實紀錄，以確保實習輔導工作品質。	<input checked="" type="checkbox"/> 已改善 <input type="checkbox"/> 部分改善 <input type="checkbox"/> 尚未改善(□已排入改善期程)	1.106 學年度學校已要求輔導教師訪視時依據「實習合作機構訪查報告表」詳實填報紀錄。 2.填報紀錄除依據表格內「工作場所安全性」、「是否超時加班」等 10 項制式項目之實際狀況勾選外，也必須以文字敘述詳細的訪談內容，以及附上兩張以上的實際訪視照片做為佐證。 3.輔導教師訪視學生填妥「實習合作機構訪查報告表」後，依規定陳報系主任及技術合作處，完成系級與校級檢核。	如附件 3-3
4. 學校對實習不適應學生之處理機制僅於「學生校外實習辦法施行細則」第九條訂定「學生實習被實習合作機構辭退規範」之原則性規定，缺乏處理要點或流程，難以確保對實習不適應學生之處理品質，宜建立完整之處理機制，使師生有所依循。	<input checked="" type="checkbox"/> 已改善 <input type="checkbox"/> 部分改善 <input type="checkbox"/> 尚未改善(□已排入改善期程)	已於 107 年 6 月 20 日 106 學年度第 2 學期第 2 次學生校外實習委員會增訂處理流程。	如附件 3-4

待改善建議	改善進度	說明(條列式具體陳述)	參考佐證資料
5. 學校學生與實習機構發生爭議時，僅規範「實習輔導老師應第一時間知會實習輔導委員會並儘速進行調解，與實習機構主管雙方共同協商處理，處理方式應提交系實習委員會同意」，未訂定校外實習爭議處理作業要點與流程，師生及實習機構面對實習爭議時無所遵循，宜訂定校外實習爭議處理作業要點與流程，使實習爭議處理作業有所依循。	<input checked="" type="checkbox"/> 已改善 <input type="checkbox"/> 部分改善 <input type="checkbox"/> 尚未改善( <input type="checkbox"/> 已排入改善期程)	已於 107 年 6 月 20 日 106 學年度第 2 學期第 2 次學生校外實習委員會增訂爭議時處理作業要點與流程。	如附件 3-5
6. 學校與校外實習機構雖訂有合約，然未針對合約內容是否落實進行查證，例如合約訂立實習薪資每月 2 萬元，然實際薪資與合約內容有差距，建議加強合約之查證，以確保學生權益。	<input checked="" type="checkbox"/> 已改善 <input type="checkbox"/> 部分改善 <input type="checkbox"/> 尚未改善( <input type="checkbox"/> 已排入改期程)	1.106 學年度已要求輔導教師於執行校外實習學生訪視時，逐一查詢學生薪資發放時間與金額是否與實習合約吻合。並於「實習合作機構訪查報告表」中「薪資發放情形」項目勾選。 2.各系每學期召開學生校外實習委員會議中加強各項查證。	如附件 3-6-1、3-6-2
7. 建議各系之實習合約應包括更詳細之勞動條件規定，包括工資（月薪）、工時、休假、保險、膳宿交通、加班補償等，另外亦應載明職災或意外補償、輔導轉介與爭議協商、實習期滿前終止實習之條件與程序。	<input type="checkbox"/> 已改善 <input checked="" type="checkbox"/> 部分改善 <input type="checkbox"/> 尚未改善( <input type="checkbox"/> 已排入改善期程)	1.106 學年度校外實習合約中的勞動條件中已經包含工資（月薪）、工時、休假、勞健保、膳宿交通、加班補償等項目。 2.106 年 5 月 9 日學生校外實習委員會已增訂校外實習辦法施行細則規範輔導、轉介、辭退等內容。 3.107 學年度校外實習委員會將針對職災或意外補償等項目進行討論，並於校外實習合約內容中增列。	如附件 3-7-1、3-7-2

待改善建議	改善進度	說明(條列式具體陳述)	參考佐證資料
8. 學生校外實習機構說明會舉辦前，針對廠商之各項說明是否合乎相關法令規範，應有事先審查機制。	<input checked="" type="checkbox"/> 已改善 <input type="checkbox"/> 部分改善 <input type="checkbox"/> 尚未改善(□已排入改善期程)	1.舉辦廠商說明會之前，均先上勞動部違反勞動法令事業單位（雇主）查詢系統(網址： <a href="https://announcement.mol.gov.tw/">https://announcement.mol.gov.tw/</a> )審查廠商是否合乎勞動部規範，若未合乎規範則從推薦名單中剔除。 2.各系於實習合作機構初評表均予嚴格審查，合於規範再推薦，以維護學生權益。	如附件 3-8-1、3-8-2

#### 四、學校推動校外實習成效

待改善建議	改善進度	說明(條列式具體陳述)	參考佐證資料
1. 「實習學生對校外實習合作機構滿意度調查」、「校外實習合作機構對實習課程及實習學生滿意度調查」僅作數字統計，未進行問題分析並提出改善策略，宜建立滿意度調查之分析與運用機制，以利校外實習課程之持續改善。	<input checked="" type="checkbox"/> 已改善 <input type="checkbox"/> 部分改善 <input type="checkbox"/> 尚未改善(□已排入改善期程)	已針對 106 學年度學生對實習合作機構滿意度、校外實習合作機構對實習課程及實習學生滿意度調查，以五分量表分析，並回饋各系。	如附件 4-1
2. 實習滿意度調查均採記名方式進行，學生或廠商在表達意見時可能會有所顧忌，建議調整調查方式。	<input checked="" type="checkbox"/> 已改善 <input type="checkbox"/> 部分改善 <input checked="" type="checkbox"/> 尚未改善(□已排入改善期程)	已於 107 學年度學生對實習合作機構滿意度調查表、實習合作機構對實習課程滿意度問卷調查表實施無記名方式調查。	如附件 4-2
3. 全校及各系之實習學生對校外實習機構滿意度，及校外實習機構對實習學生調查之滿意度，宜採統一量表，並由全校及各系分別依調查結果進行分析，並運用於各系實習課程之改善。	<input checked="" type="checkbox"/> 已改善 <input type="checkbox"/> 部分改善 <input type="checkbox"/> 尚未改善(□已排入改善期程)	已於 107 學年度學生校外實習實施實習合作機構對學生滿意度調查表統一採五分量表，將依量表進行分析並回饋各系運用。	如附件 4-3



五、持續改善成效（含前次評量結果改善情形）

待改善建議	改善進度	說明(條列式具體陳述)	參考佐證資料
1. 實習訪視教師宜確實掌握學生實習情形，落實實習輔導與填寫訪視資料，學校亦應建立檢核機制。	<input checked="" type="checkbox"/> 已改善 <input type="checkbox"/> 部分改善 <input type="checkbox"/> 尚未改善( <input type="checkbox"/> 已排入改善期程)	<p>1. 目前本校規定每位校外實習學生每學期至少應訪視 2 次。另外，針對賃居在外的校外實習學生每學期至少應額外訪視其賃居處 1 次，以確實掌握學生實習與生活情形。</p> <p>2. 學生校外實習訪視紀錄依據本校「實習合作機構訪查報告表」填報，訪視時發現學生實習表現有異常狀況，必須在「實習合作機構訪查報告表」建議事項中詳述學生實習表現之異常狀況，並判斷是否需要轉介至輔導中心作進一步的輔導，當學生需轉介輔導時，輔導中心將依據校外實習學生相關輔導程序處理。</p> <p>3. 輔導教師於訪視學生填妥「實習合作機構訪查報告表」後，必須依規定陳報系主任及技術合作處，以完成系級與校級檢核。</p> <p>4. 107 學年度輔導教師進行實習訪視，仍會持續加強執行。</p>	如附件 5-1
2. 學校宜針對校外實習課程實施所蒐集之各項調查資料進行分析檢討與反饋教學，以達持續改善的目的。	<input checked="" type="checkbox"/> 已改善 <input type="checkbox"/> 部分改善 <input type="checkbox"/> 尚未改善( <input type="checkbox"/> 已排入改善期程)	<p>1. 本校已於 105 學年度將蒐集調查資料包含：實習機構對實習學生表現問卷、實習學生對本校校外實習課程規劃與實施之問卷進行分析。</p> <p>2. 106 學年度增列實習學生對實習機構滿意度問卷、輔導教師對校外實習學生的整體表現調查及進行分析，並回饋各系。</p>	如附件 5-2-1、5-2-2

待改善建議	改善進度	說明(條列式具體陳述)	參考佐證資料
3. 前次評量建議學校對實習學生進行就業輔導並作成紀錄，尚未有具體改善，宜針對該項意見進行檢討與改進，以達持續改善的目的。	<input checked="" type="checkbox"/> 已改善 <input type="checkbox"/> 部分改善 <input type="checkbox"/> 尚未改善( <input type="checkbox"/> 已排入改善期程)	1.106 年度已辦理 3 場生涯輔導講座並作成紀錄。 2.107 學年度會加強辦理。	如附件 5-3

## 六、其他

項目	(六)其他
內涵	學校對於其他有利推動實習課程之機制或成效，如撰寫優良案例等，供他校典範參考。

本校機械系 111 學年度實習留用率，在萬濠精密儀器股份有限公司實習 4 人，實習後留任 3 人，其平均就業薪資約為 35,000 元，高於花蓮區平均薪資；另外，土環系在東亞航空測量有限公司實習 2 人，實習後留用 2 人，留用率 100%；休旅系有 13 人實習，實習後留用 7 人，留用率 54%；企管系有 4 人實習，留用率 50%，共計留用 14 人，留用率 53.85%。另外，扣除返家務農、就讀研究所和服役，整體就業率達 100%

### 實習課程優良案例：開創精密產業發展契機，拓展學生就業機會

相繼而來的美中貿易戰及 COVID-19 疫情，已成為台灣精密產業發展需要克服的挑戰，影響產業供應鏈重組與企業生存模式，但這波危機卻也觸發產業加速革新的腳步。近幾年來台灣精密產業蓬勃發展，高科技設備產業逐漸在國際上佔得一席之地，隨著產業競爭的發展到最緊張激烈的狀態，相關業者對設備精密度與長期性能穩定性的需求日益迫切，往往設備精密度與性能穩定性能，可以滿足客戶的需求，達到最完善的服務，就是能否爭取到訂單的最關鍵因素。因此，精密設備研發設計，各個廠家的工程師團隊結合了腦力激盪技術，確保設備精密度與性能穩定性上有所突破。在多方嘗試與市場競爭下，以精密花崗岩構件組裝而成的精密氣浮機台逐漸脫穎而出取得優勢地位。然而台灣的精密花崗岩構件產業卻過於薄弱，無法在製造時程與數量上提供台灣精密設備產業的蓬勃需求。

花崗岩石材由於具有優秀的物化性質、及耐化學性腐蝕，不易因外在環境變化而導致形變，長期以來是做為工具機與高科技業精密機械平台的理想材料。為改善台灣的精密花崗岩構件產業不足之問題，本系自 110 學年有 3 位四年級學生，輔導到在花蓮地區設置萬濠精密儀器股份有限公司實習，並在 111 學年有 4 位四年級學生。這二屆學生經歷建構廠房與精密設備安裝，從無到經手歷煉整個過程的學習。目前學生畢業後，仍有 4 位同學續留投入整個精密花崗岩構件廠已經建構完成投入量產。本學年又輔導 2 位同學前往萬濠精密儀器股份有限公司實習，將在學校所修習精密花崗石平台技能，運用在職場發揮與製作。每天主要的工作就是利用研磨與精密檢測技術，製造微米、次微米等級最精密的花崗岩構件與相關精密氣浮平台，每一位同學表現非常優秀。精密花崗石平台是一項獨門的技術領域，雖然在花蓮沒有機械工業產業，精密的花崗岩構件與相關精密氣浮平台，花崗石精密構件與平台，最關鍵的是精密加工技術，很多是來自花蓮花崗岩構件廠產出的。而技術人員在嚴格的培訓後，也已具有高水準的研磨加工技術，透過高科技設備組裝廠的組裝，獲得許多高科技業與精密機械業肯定，也給在地的學子工作就業機會。

	
<p>自動化研磨技術實習</p>	<p>精密平台研磨實習</p>
	
<p>精密檢測技術實習</p>	<p>精密花崗岩構件生產實習</p>

圖 6-1 111 學年度校外實習課程優良案例